

## บทที่ 4

### การติดตามตรวจสอบระดับเสียง และอาชีวอนามัย

#### 4.1 วิธีการติดตามตรวจสอบระดับเสียง และอาชีวอนามัย

##### 4.1.1 วิธีการติดตามตรวจสอบระดับเสียงโดยทั่วไป

การติดตามตรวจสอบระดับเสียงโดยทั่วไปได้ดำเนินการตามข้อกำหนดในประกาศคณะกรรมการสิ่งแวดล้อมแห่งชาติ ฉบับที่ 15 (พ.ศ. 2540) เรื่อง กำหนดมาตรฐานระดับเสียงโดยทั่วไป (12 มีนาคม พ.ศ. 2540) ประกาศในราชกิจจานุเบกษา เล่ม 114 ตอนที่ 27ง วันที่ 3 เมษายน พ.ศ. 2540 ดำเนินการติดตามตรวจสอบในรูป ระดับเสียงเฉลี่ย 1 ชั่วโมง ( $L_{Aeq\ 1\ hour}$ ) ระดับเสียงสูงสุด ( $L_{Amax}$ ) และระดับเสียงเปอร์เซ็นต์ไทล์ที่ 90 ( $L_{A90}$ ) จากนั้นจะนำค่า  $L_{Aeq\ 1\ hour}$  ตลอด 24 ชั่วโมง อย่างต่อเนื่องมาคำนวณหาค่าระดับเสียงเฉลี่ย 24 ชั่วโมง ( $L_{Aeq\ 24\ hours}$ ) และระดับเสียงเฉลี่ยกลางวันและกลางคืน ( $L_{A_{dn}}$ ) ในหน่วยเดซิเบลเอ (dB(A))

การติดตามตรวจสอบใช้มาตรระดับเสียงชนิด Integrated Sound Level Meter เป็นมาตรระดับเสียงที่ได้มาตรฐานสากล IEC-61672 มีความเที่ยงตรงสูงและมีค่าความคลาดเคลื่อนของการติดตามตรวจสอบอยู่ในช่วง  $\pm 0.5\ dB(A)$  มี Wind Screen ติดที่หัว Microphone เพื่อป้องกันและกำบังลมที่เป็นปัจจัยให้เกิดการผิดพลาดขณะติดตามตรวจสอบ โดยติดตั้งมาตรระดับเสียงบนขาตั้งให้ไมโครโฟนอยู่สูงจากพื้น 1.2-1.5 เมตร ภายในรัศมี 3.5 เมตร ตามแนวราบรอบไมโครโฟนไม่มีกำแพงหรือสิ่งกีดขวางอื่นใดที่มีคุณสมบัติในการสะท้อนเสียงกีดขวางอยู่ ก่อนการติดตามตรวจสอบมีการสอบเทียบและตรวจสอบความถูกต้องด้วยเครื่อง Sound Level Calibrator ชนิด Acoustic Calibrator ที่ระดับเสียงมาตรฐาน 94.0 เดซิเบล ความถี่ 1,000 เฮิรตซ์ ที่วงจรถ่วงน้ำหนัก C และปรับไปที่วงจรถ่วงน้ำหนัก A

##### 4.1.2 วิธีการติดตามตรวจสอบระดับเสียงรบกวน

ดำเนินการโดยใช้มาตรระดับเสียงชนิด Integrated Sound Level Meter เป็นมาตรวัดระดับเสียงที่ได้มาตรฐานสากล มีความเที่ยงตรงสูงและมีค่าความคลาดเคลื่อนของการติดตามตรวจสอบอยู่ในช่วง  $\pm 0.5\ dB(A)$  มี Wind Screen ติดที่หัว Microphone เพื่อป้องกันและกำบังลมที่เป็นปัจจัยให้เกิดการผิดพลาดขณะติดตามตรวจสอบ โดยติดตั้งมาตรระดับเสียงบนขาตั้งให้ไมโครโฟนอยู่สูงจากพื้น 1.2 -1.5 เมตร ภายในรัศมี 3.5 เมตร ตามแนวราบรอบไมโครโฟนไม่มีกำแพงหรือสิ่งกีดขวางอื่นใดที่มีคุณสมบัติในการสะท้อนเสียงกีดขวางอยู่ สำหรับเสียงที่เข้ามายังมาตรระดับเสียง จะผ่านวงจรรขยายและผ่านตัวกรองเสียงที่วงจรถ่วงน้ำหนักที่ A และที่ลักษณะความไวตอบรับเสียง Fast (Dynamic Characteristics "Fast") ตามลักษณะของเสียงที่เกิดขึ้น ก่อนการติดตามตรวจสอบจะทำการสอบเทียบและตรวจสอบความเที่ยงตรงของระดับเสียงด้วยเครื่อง Sound Level Calibrator ระดับเสียงมาตรฐาน 94.0 เดซิเบล ความถี่ 1,000 เฮิรตซ์ เพื่อปรับแต่งการทำงานของเครื่องให้ถูกต้องก่อนการติดตามตรวจสอบ

ในการติดตามตรวจสอบระดับเสียงรบกวนได้ดำเนินการตามข้อกำหนดในประกาศคณะกรรมการควบคุมมลพิษ เรื่อง วิธีการตรวจวัดระดับเสียงพื้นฐาน ระดับเสียงขณะไม่มีการรบกวน การตรวจวัดและคำนวณระดับเสียงขณะมีการรบกวน การคำนวณค่าระดับการรบกวน และแบบบันทึกการตรวจวัดเสียงรบกวน พ.ศ. 2565 ประกาศในราชกิจจานุเบกษา เล่ม 139 ตอนพิเศษ 266 ง วันที่ 11 พฤศจิกายน พ.ศ. 2565 โดยทำการติดตามตรวจสอบระดับเสียงเฉลี่ย 1 ชั่วโมง ในช่วงที่เกิดการรบกวนระหว่างเวลา 06:00-22:00 น. และระดับเสียงเฉลี่ย 5 นาที ในช่วงที่เกิดการรบกวนระหว่างเวลา 22:00-06:00 น. รวมทั้ง ติดตามตรวจสอบระดับเสียงพื้นฐาน (Background) และระดับเสียงขณะมีการรบกวน ขณะที่ไม่มีเสียงจากแหล่งกำเนิดไม่น้อยกว่า 5 นาที จากนั้นนำผลที่ได้มาคำนวณระดับการรบกวนตามที่กำหนดไว้ในประกาศคณะกรรมการควบคุมมลพิษ เรื่อง วิธีการตรวจวัดระดับเสียงพื้นฐาน ระดับเสียงขณะไม่มีการรบกวน การตรวจวัดและคำนวณระดับเสียงขณะมีการรบกวน การคำนวณค่าระดับการรบกวน และแบบบันทึกการตรวจวัดเสียงรบกวน พ.ศ. 2565 ประกาศในราชกิจจานุเบกษา เล่ม 139 ตอนพิเศษ 266 ง วันที่ 11 พฤศจิกายน พ.ศ. 2565 ดังสมการต่อไปนี้

$$\text{ระดับเสียงรบกวน} = \text{ค่าระดับเสียงขณะมีการรบกวน} - \text{ค่าระดับเสียงพื้นฐาน}$$

#### 4.1.3 วิธีการติดตามตรวจสอบด้านการคมนาคม

การรวบรวมข้อมูลด้านการคมนาคม บริเวณพื้นที่โครงการโรงกลั่นน้ำมันไทยออยล์ ส่วนที่ 2 ในระยะก่อสร้าง บริษัท ไทยออยล์ จำกัด (มหาชน) ได้แก่ บันทึกสถิติอุบัติเหตุจากการคมนาคมขนส่ง พร้อมทั้งมาตรการป้องกันไม่ให้เกิดซ้ำ หรือลดผลกระทบในอนาคต โดยเจ้าหน้าที่ของโครงการเป็นประจำวัน

#### 4.1.4 วิธีการติดตามตรวจสอบด้านการจัดการกากของเสีย

การดำเนินการจัดการกากของเสีย บริเวณพื้นที่โครงการโรงกลั่นน้ำมันไทยออยล์ ส่วนที่ 2 ในระยะก่อสร้าง บริษัท ไทยออยล์ จำกัด (มหาชน) โดยตามแผนการติดตามตรวจสอบด้านการจัดการกากของเสียตามรายงานการประเมินผลกระทบสิ่งแวดล้อมฯ ได้กำหนดให้มีการบันทึกข้อมูลเกี่ยวกับชนิด ปริมาณการเก็บรวบรวม การจัดส่ง และการกำจัดกากของเสียที่เกิดขึ้นจากการดำเนินงานของโครงการ พร้อมทั้งระบุสัดส่วนและประเภทกากของเสียที่นำกลับมาใช้ใหม่ โดยให้ทำการรวบรวมข้อมูลทุกครั้งที่มีการนำส่งไปกำจัดยังหน่วยงานที่รับกำจัดกากของเสียตลอดระยะเวลาดำเนินการของโครงการ

#### 4.1.5 วิธีการดำเนินการด้านอาชีวอนามัยและความปลอดภัย

การรวบรวมข้อมูลด้านอาชีวอนามัยและความปลอดภัย บริเวณพื้นที่โรงกลั่นน้ำมันไทยออยล์ ส่วนที่ 2 บริษัท ไทยออยล์ จำกัด (มหาชน) ในระยะก่อสร้าง ได้แก่ บันทึกข้อมูลการเกิดอุบัติเหตุระหว่างการปฏิบัติงานของพนักงาน โดยเจ้าหน้าที่ความปลอดภัยของโครงการ พร้อมทั้งจัดทำรายงานสรุปประจำปี ตลอดระยะเวลาดำเนินการของโครงการ

#### 4.1.6 วิธีการดำเนินการด้านเศรษฐกิจและสังคม

การรวบรวมข้อมูลด้านเศรษฐกิจและสังคม บริเวณพื้นที่โรงกลั่นน้ำมันไทยออยล์ ส่วนที่ 2 บริษัท ไทยออยล์ จำกัด (มหาชน) ในระยะก่อสร้าง ได้แก่ รวบรวมข้อมูลการร้องเรียนจากการก่อสร้างโครงการ พร้อมทั้งการดำเนินการแก้ไขปัญหาและมาตรการป้องกันไม่ให้เกิดซ้ำ ตลอดระยะเวลาดำเนินการของโครงการ

## 4.2 ผลการติดตามตรวจสอบระดับเสียงและอาชีวอนามัย

### 4.2.1 ผลการติดตามตรวจสอบระดับเสียงโดยทั่วไป

การติดตามตรวจสอบระดับเสียงโดยทั่วไป บริษัท ไทยออยล์ จำกัด (มหาชน) ระหว่างวันที่ 2-9 ธันวาคม พ.ศ. 2568 จำนวน 3 จุด ได้แก่ บริเวณริมรั้วของโรงกลั่นฯ ด้านทิศใต้ ชุมชนบ้านทุ่ง และวิทยาลัยเทคโนโลยีศรีราชา ประกอบด้วยการติดตามตรวจสอบระดับเสียงเฉลี่ย 24 ชั่วโมง ( $L_{Aeq\ 24\ hours}$ ) ระดับเสียงเฉลี่ยในเวลากลางวันและกลางคืน ( $L_{Adn}$ ) ระดับเสียงเปอร์เซ็นต์ไทล์ที่ 90 ( $L_{A90}$ ) และระดับเสียงสูงสุด ( $L_{Amax}$ ) พบว่าระดับเสียงเฉลี่ย 24 ชั่วโมง และระดับเสียงสูงสุด ทุกจุดติดตามตรวจสอบมีค่าอยู่ในมาตรฐานตามประกาศคณะกรรมการสิ่งแวดล้อมแห่งชาติ ฉบับที่ 15 (พ.ศ. 2540) เรื่อง กำหนดมาตรฐานระดับเสียงโดยทั่วไป (12 มีนาคม พ.ศ. 2540) ประกาศในราชกิจจานุเบกษา เล่ม 114 ตอนที่ 27ง วันที่ 3 เมษายน พ.ศ. 2540 สำหรับระดับเสียงเฉลี่ยในเวลากลางวันและกลางคืน และระดับเสียงเปอร์เซ็นต์ไทล์ที่ 90 ปัจจุบันยังไม่มีข้อกำหนดมาตรฐานเพื่อควบคุม โดยสรุปผลได้ดัง ตารางที่ 4-1 ถึงตารางที่ 4-3 และรูปที่ 4-1 ถึง รูปที่ 4-4

ตารางที่ 4-1 ผลการติดตามตรวจสอบระดับเสียงโดยทั่วไป บริเวณริมรั้วของโรงกลั่นฯ ด้านทิศใต้ ระหว่างเดือนกรกฎาคม-ธันวาคม พ.ศ. 2568

โครงการโรงกลั่นน้ำมันไทยออยล์ ส่วนที่ 2 ของบริษัท ไทยออยล์ จำกัด (มหาชน)  
จัดทำรายงานโดย : บริษัท ยูไนเต็ด แอนาไลสต์ แอนด์ เอ็นจิเนียริง คอนซัลแตนท์ จำกัด  
ช่วงเวลาตรวจวัด : ระหว่างวันที่ 2-9 ธันวาคม พ.ศ. 2568  
ตำแหน่งพิกัดของสถานีตรวจวัด : บริเวณริมรั้วของโรงกลั่นฯ ด้านทิศใต้

ตำแหน่งพิกัด UTM ของสถานี : 47P 0707118E 1449784N

เวลา	ค่าระดับเสียงเฉลี่ย (Equivalent Sound Pressure Level dB(A))																					มาตรฐาน <sup>1/</sup>	
	2-3 ธ.ค. 68			3-4 ธ.ค. 68			4-5 ธ.ค. 68			5-6 ธ.ค. 68			6-7 ธ.ค. 68			7-8 ธ.ค. 68			8-9 ธ.ค. 68				
	L <sub>Aeq</sub> 1 hour	L <sub>Amax</sub>	L <sub>A90</sub>	L <sub>Aeq</sub> 1 hour	L <sub>Amax</sub>	L <sub>A90</sub>	L <sub>Aeq</sub> 1 hour	L <sub>Amax</sub>	L <sub>A90</sub>	L <sub>Aeq</sub> 1 hour	L <sub>Amax</sub>	L <sub>A90</sub>	L <sub>Aeq</sub> 1 hour	L <sub>Amax</sub>	L <sub>A90</sub>	L <sub>Aeq</sub> 1 hour	L <sub>Amax</sub>	L <sub>A90</sub>	L <sub>Aeq</sub> 1 hour	L <sub>Amax</sub>	L <sub>A90</sub>		
07.00-08.00 น.	62.8	72.0	61.5	60.5	70.2	60.0	62.5	83.3	61.5	62.0	73.8	61.2	60.4	61.8	60.0	64.3	82.1	60.4	61.1	68.7	59.0	-	
08.00-09.00 น.	62.5	73.1	61.3	60.3	65.5	59.9	62.4	70.5	61.6	61.7	69.8	60.9	60.5	70.4	59.9	62.9	75.6	60.1	61.4	76.2	59.2	-	
09.00-10.00 น.	63.8	74.4	61.6	60.3	62.5	59.8	62.4	72.9	61.5	61.7	70.9	60.3	61.8	73.0	60.3	62.9	79.1	60.5	61.1	75.9	59.2	-	
10.00-11.00 น.	63.1	69.3	61.9	60.9	69.3	60.5	63.3	79.1	61.6	61.5	71.2	60.2	62.1	75.4	60.6	63.2	74.2	61.3	61.0	72.7	58.9	-	
11.00-12.00 น.	62.4	68.7	61.3	61.7	73.0	61.2	62.9	77.8	61.5	62.2	74.6	60.2	61.4	69.6	60.6	63.6	80.1	61.6	61.5	74.1	59.4	-	
12.00-13.00 น.	61.8	65.9	61.1	61.7	65.7	61.4	64.0	81.1	61.7	61.5	73.5	60.2	61.7	75.4	60.4	64.4	75.5	61.9	60.6	66.8	59.5	-	
13.00-14.00 น.	61.6	70.6	61.0	61.6	66.5	61.1	64.1	74.9	62.3	61.5	69.8	60.1	61.4	70.0	60.4	65.4	72.8	63.5	61.3	72.0	59.9	-	
14.00-15.00 น.	62.0	74.0	60.9	61.4	68.5	61.0	63.9	76.5	61.9	61.0	68.2	60.1	60.9	66.5	60.2	65.1	72.9	63.3	60.6	76.5	59.6	-	
15.00-16.00 น.	62.9	77.1	61.3	61.5	69.7	61.0	64.6	78.0	62.8	61.1	66.8	60.3	61.0	67.6	60.1	64.6	74.7	62.9	60.8	68.1	59.8	-	
16.00-17.00 น.	61.8	70.3	60.9	61.7	67.8	61.1	65.4	75.8	63.5	61.5	67.2	60.7	61.1	71.7	60.2	64.6	74.8	62.5	60.7	70.2	59.7	-	
17.00-18.00 น.	61.4	70.6	60.6	62.2	64.8	61.8	64.6	75.9	62.9	61.5	71.0	60.8	61.2	68.1	60.6	63.8	78.4	58.5	60.4	71.3	59.5	-	
18.00-19.00 น.	61.3	72.2	60.5	62.1	69.6	61.7	64.2	72.8	62.4	61.6	72.8	60.8	62.0	71.9	60.5	62.8	79.9	57.7	60.4	67.9	59.6	-	
19.00-20.00 น.	61.1	69.0	60.6	62.0	69.5	61.5	64.1	73.1	62.5	61.7	69.8	60.8	61.3	70.3	60.7	65.1	78.2	63.1	61.1	68.8	59.7	-	
20.00-21.00 น.	61.2	72.0	60.3	61.9	67.7	61.4	64.0	76.3	62.5	61.1	65.3	60.3	61.2	66.3	60.7	62.8	77.0	59.6	61.3	72.5	59.7	-	
21.00-22.00 น.	61.8	80.7	60.6	61.9	64.6	61.5	61.7	72.8	59.9	61.2	67.8	60.5	61.6	70.2	61.0	60.6	74.4	59.0	62.5	74.9	60.0	-	
22.00-23.00 น.	59.9	62.1	59.6	59.6	72.8	58.9	59.6	62.3	58.9	58.5	61.2	58.0	59.3	64.5	58.6	59.8	66.3	59.0	61.7	74.4	60.4	-	
23.00-00.00 น.	60.0	63.3	59.5	59.8	65.5	59.1	59.5	65.0	59.0	59.3	69.0	58.7	59.8	67.2	59.0	59.5	64.9	58.6	61.2	73.5	59.8	-	
00.00-01.00 น.	59.9	61.7	59.6	59.8	63.5	59.1	59.6	65.1	59.0	59.6	64.1	58.9	59.8	65.1	59.1	59.0	65.0	58.3	59.5	66.5	58.7	-	
01.00-02.00 น.	59.0	68.4	57.2	59.6	65.8	59.0	59.5	66.0	58.8	59.8	65.2	59.0	59.6	65.4	59.0	59.2	64.8	58.1	59.8	66.3	59.0	-	
02.00-03.00 น.	58.7	67.8	57.6	59.6	64.0	58.9	59.3	64.2	58.7	59.7	68.5	58.9	59.5	66.4	58.7	59.0	65.8	58.0	60.0	62.1	59.5	-	
03.00-04.00 น.	58.5	70.4	57.0	59.5	65.2	58.8	58.4	63.4	57.8	59.6	67.9	58.9	59.8	66.1	59.1	58.9	70.9	57.8	59.7	65.8	59.0	-	
04.00-05.00 น.	59.5	71.0	58.3	59.4	65.1	58.8	58.2	65.9	57.5	59.4	68.3	58.7	59.7	66.1	58.8	59.5	68.1	58.6	60.3	68.7	58.4	-	
05.00-06.00 น.	59.8	68.3	58.8	59.6	64.0	58.8	58.3	66.9	57.7	59.4	62.2	58.7	59.8	68.7	59.1	59.6	68.0	59.0	62.9	76.6	61.2	-	
06.00-07.00 น.	60.9	70.5	60.4	62.6	75.3	61.4	61.9	77.8	61.4	60.3	63.3	59.8	61.9	77.0	59.7	61.0	74.3	59.1	61.6	71.9	60.4	-	
L <sub>Aeq</sub> 24 hours	61.4			61.0			62.6			60.9			60.9			62.7			61.0			≤70	
ค่าสูงสุดของ L <sub>Amax</sub>	80.7			75.3			83.3			74.6			77.0			82.1			76.6			≤115	
L <sub>Adn</sub>	66.5			66.7			66.8			66.3			66.6			66.9			67.3			-	
L <sub>A90</sub>	57.0-61.9			58.8-61.8			57.5-63.5			58.0-61.2			58.6-61.0			57.7-63.5			58.4-61.2			-	

หมายเหตุ: <sup>1/</sup> ประกาศคณะกรรมการสิ่งแวดล้อมแห่งชาติ ฉบับที่ 15 (พ.ศ. 2540) เรื่อง กำหนดมาตรฐานระดับเสียงโดยทั่วไป ประกาศในราชกิจจานุเบกษา เล่ม 114 ตอนที่ 27 ง วันที่ 3 เมษายน พ.ศ. 2540

ชื่อผู้ตรวจวัด/บันทึก	: นายศิริพัชร จงผดุงเกียรติ	ชื่อผู้ตรวจสอบ/ควบคุม	: นายศิลา บรรจงใจรักษ์
ชื่อบริษัทผู้ตรวจวัดและวิเคราะห์ตัวอย่าง	: บริษัท ยูไนเต็ด แอนาไลสต์ แอนด์ เอ็นจิเนียริง คอนซัลแตนท์ จำกัด	ชื่อผู้วิเคราะห์	: นายศิลา บรรจงใจรักษ์
เบอร์โทรศัพท์	: 0 2763 2828		

ตารางที่ 4-2 ผลการติดตามตรวจสอบระดับเสียงโดยทั่วไป บริเวณชุมชนบ้านทุ่ง ระหว่างเดือนกรกฎาคม-ธันวาคม พ.ศ. 2568

โครงการโรงกลั่นน้ำมันไทยออยล์ ส่วนที่ 2 ของบริษัท ไทยออยล์ จำกัด (มหาชน)

จัดทำรายงานโดย : บริษัท ยูไนเต็ด แอนนาลิสต์ แอนด์ เอ็นจิเนียริง คอนซัลแตนท์ จำกัด

ช่วงเวลาตรวจวัด : ระหว่างวันที่ 2-9 ธันวาคม พ.ศ. 2568

ตำแหน่งพิกัดของสถานีตรวจวัด : ชุมชนบ้านทุ่ง

ตำแหน่งพิกัด UTM ของสถานี : 47P 0706773E 1449832N

เวลา	ค่าระดับเสียงเฉลี่ย (Equivalent Sound Pressure Level (dB(A)))																					มาตรฐาน <sup>1/</sup>	
	2-3 ธ.ค. 68			3-4 ธ.ค. 68			4-5 ธ.ค. 68			5-6 ธ.ค. 68			6-7 ธ.ค. 68			7-8 ธ.ค. 68			8-9 ธ.ค. 68				
	L <sub>Aeq</sub> 1 hour	L <sub>Amax</sub>	L <sub>A90</sub>	L <sub>Aeq</sub> 1 hour	L <sub>Amax</sub>	L <sub>A90</sub>	L <sub>Aeq</sub> 1 hour	L <sub>Amax</sub>	L <sub>A90</sub>	L <sub>Aeq</sub> 1 hour	L <sub>Amax</sub>	L <sub>A90</sub>	L <sub>Aeq</sub> 1 hour	L <sub>Amax</sub>	L <sub>A90</sub>	L <sub>Aeq</sub> 1 hour	L <sub>Amax</sub>	L <sub>A90</sub>	L <sub>Aeq</sub> 1 hour	L <sub>Amax</sub>	L <sub>A90</sub>		
07.00-08.00 น.	52.0	74.7	49.9	52.5	56.8	52.2	52.5	55.1	52.0	52.7	61.5	52.0	51.6	58.7	51.0	53.4	60.9	52.7	52.0	53.4	51.7	-	
08.00-09.00 น.	52.2	66.3	50.0	52.4	55.4	52.2	52.4	55.7	52.0	51.7	65.4	50.6	51.7	58.8	51.1	53.0	54.4	52.6	52.2	55.1	51.8	-	
09.00-10.00 น.	53.3	72.7	52.5	52.5	54.8	52.2	53.4	58.7	50.5	52.2	58.8	51.4	52.0	58.2	51.3	53.7	60.6	52.9	52.3	55.6	51.8	-	
10.00-11.00 น.	52.8	70.4	49.6	52.6	54.0	52.3	55.1	59.2	51.8	52.6	62.6	51.6	51.8	55.7	51.3	53.0	56.6	52.5	52.1	57.6	50.7	-	
11.00-12.00 น.	51.5	64.2	50.6	52.6	54.0	52.2	56.7	59.5	55.1	51.7	57.0	51.2	52.9	59.9	51.5	52.1	54.4	51.3	53.7	58.8	52.8	-	
12.00-13.00 น.	52.0	65.6	51.3	52.3	53.8	52.0	56.6	60.1	54.7	52.4	62.5	51.3	52.6	61.9	51.6	51.3	54.8	50.8	56.9	60.1	55.7	-	
13.00-14.00 น.	52.7	55.7	52.1	52.2	53.4	51.9	56.4	60.0	53.8	51.6	59.4	51.2	52.1	62.5	51.5	52.4	54.5	52.3	58.6	62.1	57.3	-	
14.00-15.00 น.	52.6	54.7	52.0	52.1	53.5	51.8	55.5	59.6	52.9	51.9	56.2	51.4	52.6	69.9	51.4	52.8	54.3	52.4	59.0	61.8	57.7	-	
15.00-16.00 น.	52.9	54.7	52.2	52.0	54.0	51.7	53.9	58.9	52.3	52.2	58.0	51.4	51.8	60.6	51.3	52.9	54.7	52.5	59.4	62.2	58.5	-	
16.00-17.00 น.	52.9	54.4	52.4	51.8	53.2	51.5	52.9	58.0	51.9	51.5	57.6	51.0	51.7	57.3	51.3	53.1	57.4	51.6	58.9	61.8	58.0	-	
17.00-18.00 น.	52.8	54.6	52.1	51.9	53.2	51.6	52.9	57.8	52.0	52.4	67.6	51.2	52.1	63.4	51.4	52.9	54.6	52.5	58.8	61.9	57.8	-	
18.00-19.00 น.	52.4	54.6	51.7	51.9	55.2	51.6	52.2	56.2	51.8	52.0	58.0	51.5	51.9	66.8	51.3	53.0	55.7	52.6	59.4	62.2	58.4	-	
19.00-20.00 น.	52.2	55.4	51.7	52.4	57.5	52.2	52.4	65.9	51.8	51.9	72.0	50.9	52.3	56.5	51.8	53.0	55.5	52.7	59.6	62.3	58.4	-	
20.00-21.00 น.	51.8	62.7	51.3	52.4	54.3	52.1	52.4	61.2	51.9	52.9	66.5	51.1	52.5	57.7	51.8	53.1	55.6	52.6	59.8	63.6	57.8	-	
21.00-22.00 น.	51.8	54.8	51.3	51.4	56.0	50.0	51.0	54.1	48.8	51.8	61.6	51.0	51.7	61.1	51.3	52.0	54.3	50.3	52.7	61.3	48.7	-	
22.00-23.00 น.	50.4	59.1	49.8	48.8	57.2	48.1	49.0	54.0	48.3	50.6	60.9	50.1	49.4	62.2	48.6	50.3	54.7	49.8	49.7	57.1	48.7	-	
23.00-00.00 น.	50.5	60.3	49.9	49.6	58.2	48.3	49.3	59.3	48.1	50.6	62.1	50.1	49.6	55.2	48.7	50.5	56.8	50.0	49.9	59.0	48.9	-	
00.00-01.00 น.	50.2	57.5	49.4	49.5	58.5	48.2	49.0	56.6	48.2	50.7	54.7	50.2	49.5	57.4	48.5	50.6	57.9	49.9	50.3	58.9	49.2	-	
01.00-02.00 น.	50.6	58.2	49.8	48.9	56.2	48.2	49.3	61.5	48.4	49.5	52.6	49.1	50.7	57.2	50.2	50.7	60.0	50.0	49.9	62.9	49.1	-	
02.00-03.00 น.	50.5	60.5	49.6	48.6	60.9	48.2	49.3	61.0	48.4	49.3	55.3	48.9	50.2	57.3	49.2	50.6	58.8	49.7	50.1	62.7	49.0	-	
03.00-04.00 น.	49.8	63.4	48.7	49.4	62.9	48.7	49.7	57.5	48.9	50.3	59.3	49.6	50.2	55.1	49.5	50.6	60.5	49.6	49.7	63.0	48.9	-	
04.00-05.00 น.	48.7	59.2	48.0	49.6	65.6	48.7	50.1	58.8	49.1	50.3	56.4	49.6	50.6	57.3	50.1	50.1	56.3	49.1	49.9	58.5	48.9	-	
05.00-06.00 น.	48.6	61.1	47.8	49.1	57.8	48.1	49.5	64.8	48.4	49.5	60.2	49.0	50.4	52.7	49.8	49.6	58.0	48.7	50.1	61.1	48.9	-	
06.00-07.00 น.	52.2	54.4	51.9	51.4	56.5	50.3	51.4	63.6	49.7	51.3	63.3	50.9	52.7	55.4	52.4	51.8	57.6	51.8	52.0	61.2	50.2	-	
L <sub>Aeq</sub> 24 hours	51.7			51.4			52.9			51.5			51.6			52.1			55.8			≤70	
ค่าสูงสุดของ L <sub>Amax</sub>	74.7			65.6			65.9			72.0			60.9			60.9			63.6			≤115	
L <sub>Adn</sub>	57.1			56.4			57.1			57.0			57.2			57.4			58.7			-	
L <sub>A90</sub>	47.8-52.5			48.1-52.3			48.1-55.1			48.9-52.0			48.5-52.4			48.7-52.9			48.7-58.5			-	

หมายเหตุ: <sup>1/</sup> ประกาศคณะกรรมการสิ่งแวดล้อมแห่งชาติ ฉบับที่ 15 (พ.ศ. 2540) เรื่อง กำหนดมาตรฐานระดับเสียงโดยทั่วไป ประกาศในราชกิจจานุเบกษา เล่ม 114 ตอนที่ 27 ง วันที่ 3 เมษายน พ.ศ. 2540

ชื่อผู้ตรวจวัด/บันทึก	: นายศิริพัชร จงผดุงเกียรติ	ชื่อผู้ตรวจสอบ/ควบคุม	: นายศิลา บรรจงใจรักษ์
ชื่อบริษัทผู้ตรวจวัดและวิเคราะห์ตัวอย่าง	: บริษัท ยูไนเต็ด แอนนาลิสต์ แอนด์ เอ็นจิเนียริง คอนซัลแตนท์ จำกัด	ชื่อผู้วิเคราะห์	: นายศิลา บรรจงใจรักษ์
เบอร์โทรศัพท์	: 0 2763 2828		

ตารางที่ 4-3 ผลการติดตามตรวจสอบระดับเสียงโดยทั่วไป บริเวณวิทยาลัยเทคโนโลยีศรีราชา ระหว่างเดือนกรกฎาคม-ธันวาคม พ.ศ. 2568

โครงการโรงกลั่นน้ำมันไทยออยล์ ส่วนที่ 2 ของบริษัท ไทยออยล์ จำกัด (มหาชน)

จัดทำรายงานโดย : บริษัท ยูไนเต็ด แอนนาลิสต์ แอนด์ เอ็นจิเนียริง คอนซัลแตนท์ จำกัด

ช่วงเวลาตรวจวัด : ระหว่างวันที่ 2-9 ธันวาคม พ.ศ. 2568

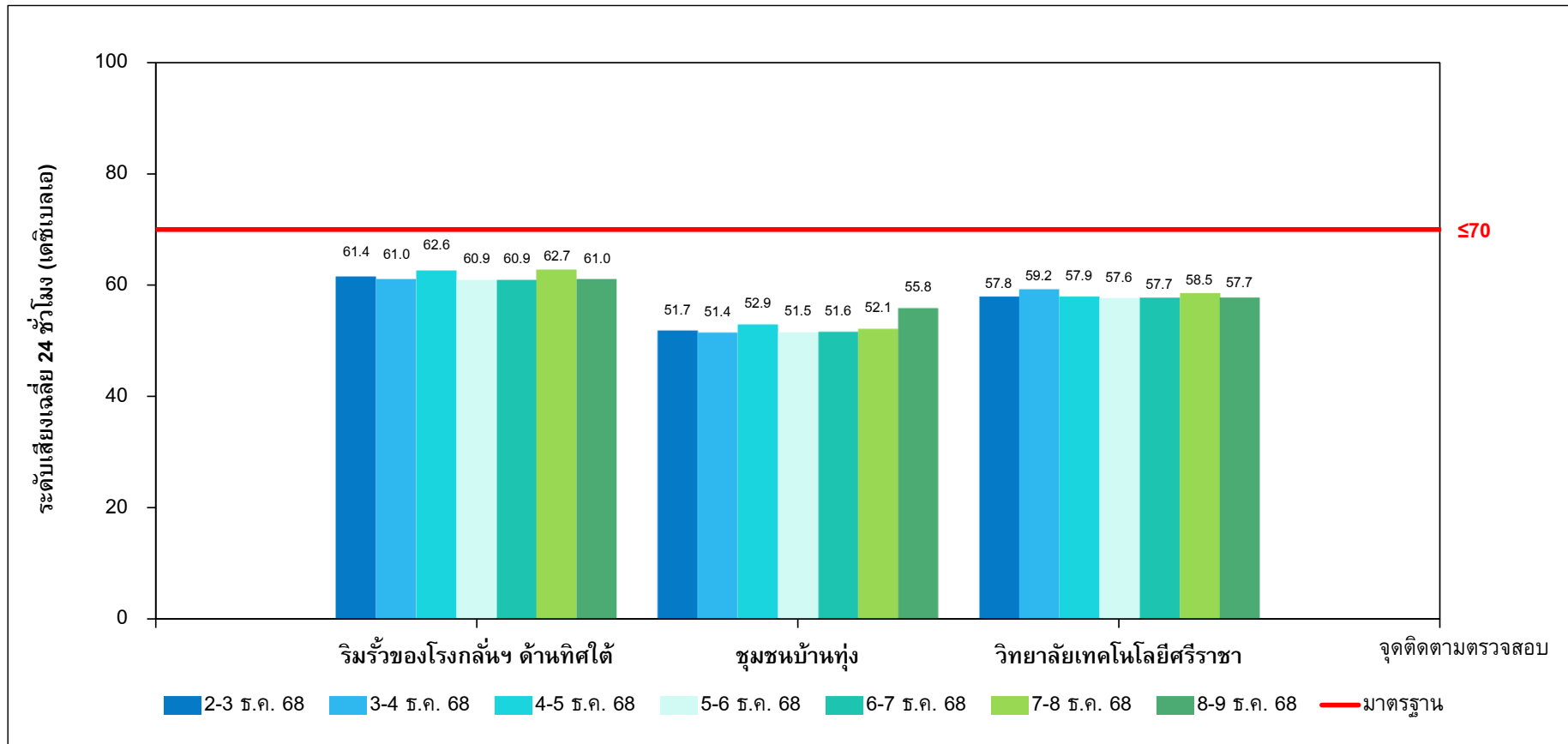
ตำแหน่งพิกัดของสถานีตรวจวัด : วิทยาลัยเทคโนโลยีศรีราชา

ตำแหน่งพิกัด UTM ของสถานี : 47P 0707492E 1449664N

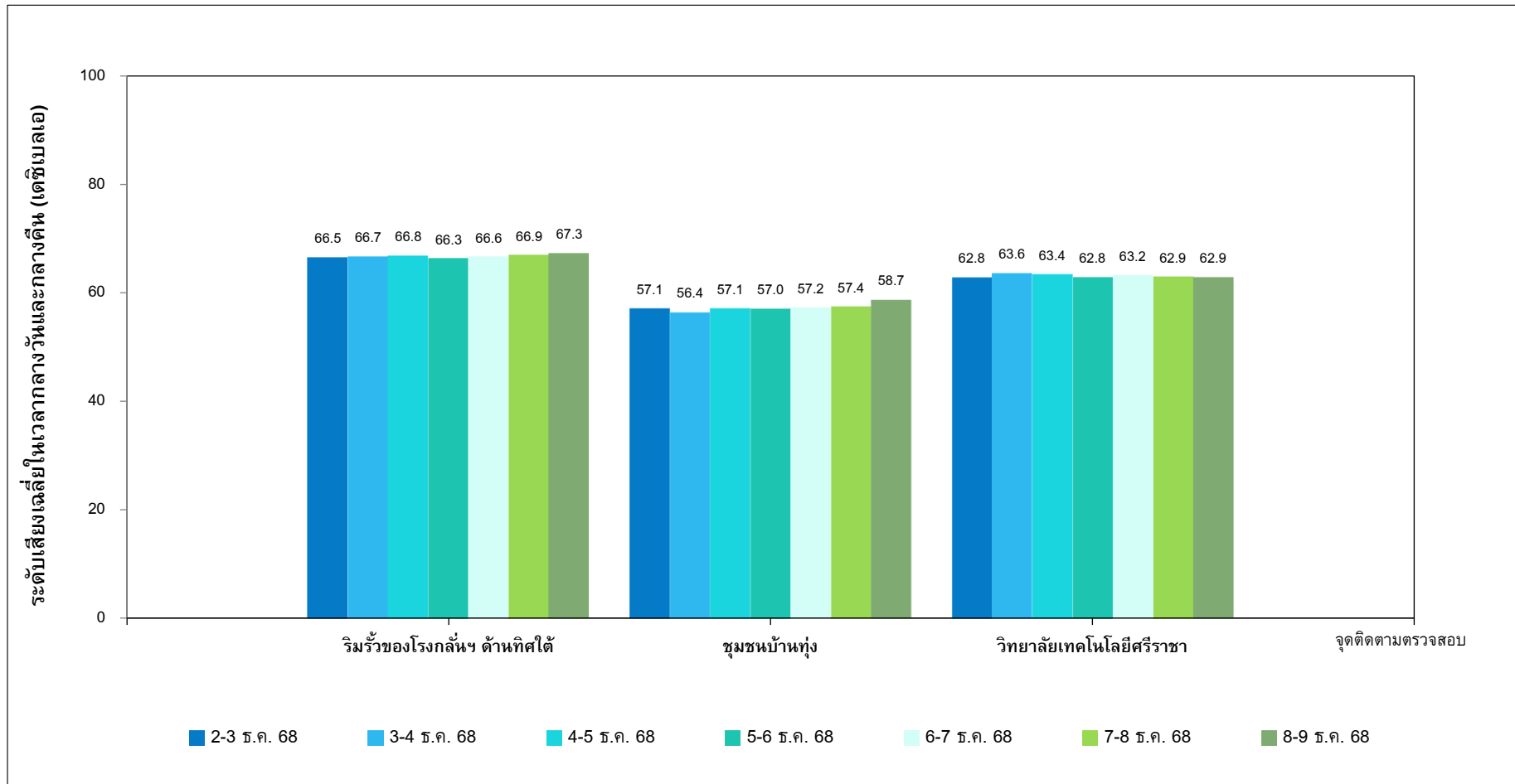
เวลา	ค่าระดับเสียงเฉลี่ย (Equivalent Sound Pressure Level dB(A))																					มาตรฐาน <sup>1/</sup>	
	2-3 ธ.ค. 68			3-4 ธ.ค. 68			4-5 ธ.ค. 68			5-6 ธ.ค. 68			6-7 ธ.ค. 68			7-8 ธ.ค. 68			8-9 ธ.ค. 68				
	L <sub>Aeq</sub> 1 hour	L <sub>Amax</sub>	L <sub>A90</sub>	L <sub>Aeq</sub> 1 hour	L <sub>Amax</sub>	L <sub>A90</sub>	L <sub>Aeq</sub> 1 hour	L <sub>Amax</sub>	L <sub>A90</sub>	L <sub>Aeq</sub> 1 hour	L <sub>Amax</sub>	L <sub>A90</sub>	L <sub>Aeq</sub> 1 hour	L <sub>Amax</sub>	L <sub>A90</sub>	L <sub>Aeq</sub> 1 hour	L <sub>Amax</sub>	L <sub>A90</sub>	L <sub>Aeq</sub> 1 hour	L <sub>Amax</sub>	L <sub>A90</sub>		
07.00-08.00 น.	58.8	78.5	55.9	58.1	74.0	56.1	57.4	61.8	56.4	58.8	70.2	56.5	59.0	83.0	55.8	59.8	62.9	58.2	58.7	69.5	56.4	-	
08.00-09.00 น.	58.4	77.1	54.8	60.1	63.6	58.0	58.2	67.4	56.3	58.9	74.8	57.5	58.6	72.0	56.2	60.5	63.8	58.9	58.5	72.5	55.8	-	
09.00-10.00 น.	58.9	75.1	56.7	61.5	70.1	59.9	58.9	69.1	56.4	58.5	67.9	56.6	58.3	68.6	56.3	61.2	65.7	59.0	57.7	69.9	55.6	-	
10.00-11.00 น.	58.7	69.1	56.6	61.7	64.8	60.5	58.9	68.3	56.6	58.7	83.1	56.5	57.9	65.2	56.6	60.7	68.7	58.2	58.2	70.7	56.4	-	
11.00-12.00 น.	59.2	78.2	56.4	61.6	64.6	60.4	59.6	68.5	56.3	58.6	71.5	56.3	58.7	67.8	56.5	60.8	64.4	57.9	59.1	71.4	57.0	-	
12.00-13.00 น.	58.4	74.2	56.4	61.7	67.0	60.4	58.8	72.8	55.7	58.2	74.7	56.5	59.1	70.1	56.5	61.1	65.6	59.1	59.6	72.6	57.6	-	
13.00-14.00 น.	60.6	72.0	58.4	61.5	65.2	59.5	58.3	69.9	55.2	58.6	73.6	56.6	57.7	73.9	55.9	60.0	68.5	58.0	59.1	69.6	57.3	-	
14.00-15.00 น.	59.0	78.9	55.8	61.2	66.6	59.4	58.2	67.8	56.3	57.9	69.8	56.1	58.3	68.9	56.1	60.0	69.0	57.7	59.5	74.1	57.2	-	
15.00-16.00 น.	59.1	81.8	55.6	60.4	64.4	58.5	58.9	77.9	57.0	59.5	70.1	55.8	59.2	75.1	56.0	59.1	62.9	57.5	58.1	70.1	56.2	-	
16.00-17.00 น.	58.2	74.6	55.7	59.9	64.6	58.0	58.3	63.7	56.8	58.2	73.2	55.3	57.7	63.3	55.5	59.0	63.1	57.4	58.2	68.4	56.4	-	
17.00-18.00 น.	58.4	81.8	55.4	59.8	68.7	57.5	59.1	71.0	56.5	58.0	69.5	56.4	57.8	62.7	55.8	58.4	63.3	56.3	58.2	67.7	56.5	-	
18.00-19.00 น.	58.4	74.2	56.9	59.2	66.8	56.7	58.5	65.2	57.1	59.2	71.4	56.2	57.6	63.9	55.7	57.8	61.6	56.1	58.6	78.5	56.5	-	
19.00-20.00 น.	58.3	62.6	55.5	58.2	63.4	56.4	59.6	75.0	56.8	57.6	71.0	55.9	59.0	61.9	57.3	57.8	72.1	55.9	57.9	73.5	56.3	-	
20.00-21.00 น.	57.3	62.8	55.4	58.1	66.7	55.9	58.7	67.4	56.4	56.4	61.2	55.3	58.7	62.7	57.5	57.5	69.6	55.8	58.2	76.5	56.1	-	
21.00-22.00 น.	56.4	65.7	55.4	57.9	67.3	56.1	56.2	62.3	55.1	56.5	60.3	55.5	55.6	59.5	54.7	56.0	63.2	54.7	55.8	66.9	54.7	-	
22.00-23.00 น.	56.3	68.4	55.5	56.7	60.1	56.1	56.5	61.3	55.1	56.3	62.9	55.2	56.0	60.3	55.3	55.8	62.7	54.9	55.9	61.6	54.7	-	
23.00-00.00 น.	56.3	62.1	55.3	56.6	62.3	56.1	56.7	65.6	55.5	56.3	60.8	55.1	56.6	63.3	55.9	56.0	63.8	55.1	56.1	60.8	54.9	-	
00.00-01.00 น.	55.4	62.5	54.5	56.0	60.8	55.2	56.6	61.5	55.5	55.7	60.2	54.5	56.2	60.1	55.4	55.8	63.3	55.0	56.1	60.0	55.1	-	
01.00-02.00 น.	55.6	68.4	54.6	55.8	61.8	55.2	56.4	60.6	55.1	55.7	60.1	54.9	56.7	65.8	55.4	56.0	61.7	55.2	56.5	60.4	55.2	-	
02.00-03.00 น.	56.0	65.2	55.2	55.5	59.2	54.8	56.6	61.7	55.5	55.4	59.5	54.8	56.1	64.9	55.1	55.1	65.1	54.6	56.4	60.3	54.9	-	
03.00-04.00 น.	55.8	61.1	55.1	55.9	60.3	54.8	56.4	60.8	55.5	55.7	59.3	54.9	56.5	62.8	55.4	55.3	59.3	54.7	56.1	62.9	55.1	-	
04.00-05.00 น.	55.9	64.5	55.1	56.1	66.8	55.2	56.5	66.9	55.5	55.6	59.9	54.8	56.7	62.4	55.8	55.5	59.9	54.8	55.4	60.8	54.7	-	
05.00-06.00 น.	55.6	59.7	54.9	56.1	64.8	55.1	56.4	60.2	55.6	55.4	59.2	54.6	56.6	62.3	55.4	55.3	59.3	54.6	56.3	60.7	55.3	-	
06.00-07.00 น.	56.4	60.5	55.1	57.6	67.6	55.5	57.4	67.6	55.5	57.5	67.7	54.7	57.1	65.5	55.4	56.6	69.1	55.0	56.1	71.1	55.0	-	
L <sub>Aeq</sub> 24 hours	57.8			59.2			57.9			57.6			57.7			58.5			57.7			≤70	
ค่าสูงสุดของ L <sub>Amax</sub>	81.8			74.0			77.9			83.1			83.0			72.1			78.5			≤115	
L <sub>Adn</sub>	62.8			63.6			63.4			62.8			63.2			62.9			62.9			-	
L <sub>A90</sub>	54.5-58.4			54.8-60.5			55.1-57.1			54.5-57.5			54.7-57.5			54.6-59.1			54.7-57.6			-	

หมายเหตุ: <sup>1/</sup> ประกาศคณะกรรมการสิ่งแวดล้อมแห่งชาติ ฉบับที่ 15 (พ.ศ. 2540) เรื่อง กำหนดมาตรฐานระดับเสียงโดยทั่วไป ประกาศในราชกิจจานุเบกษา เล่ม 114 ตอนที่ 27 ง วันที่ 3 เมษายน พ.ศ. 2540

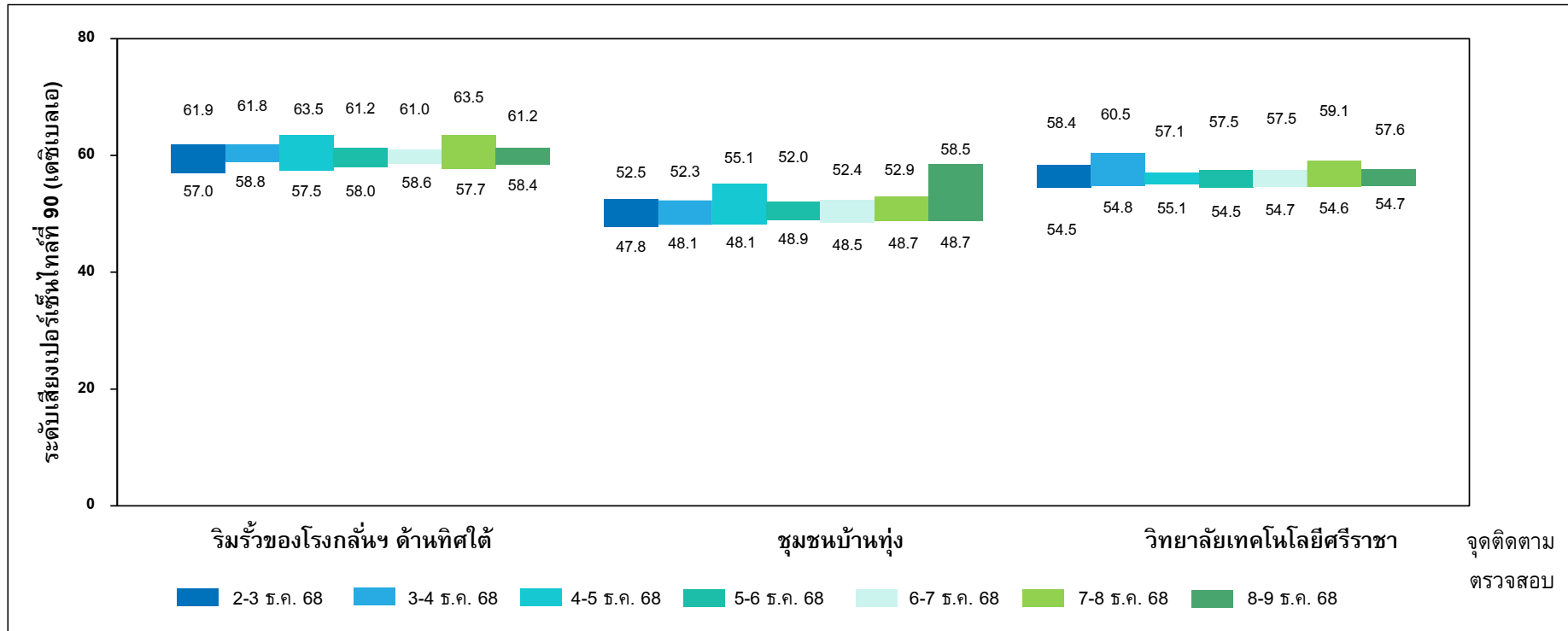
ชื่อผู้ตรวจวัด/บันทึก	: นายศิริพัชร จงผดุงเกียรติ	ชื่อผู้ตรวจสอบ/ควบคุม	: นายศิลา บรรจงใจรักษ์
ชื่อบริษัทผู้ตรวจวัดและวิเคราะห์ตัวอย่าง	: บริษัท ยูไนเต็ด แอนนาลิสต์ แอนด์ เอ็นจิเนียริง คอนซัลแตนท์ จำกัด	ชื่อผู้วิเคราะห์	: นายศิลา บรรจงใจรักษ์
เบอร์โทรศัพท์	: 0 2763 2828		



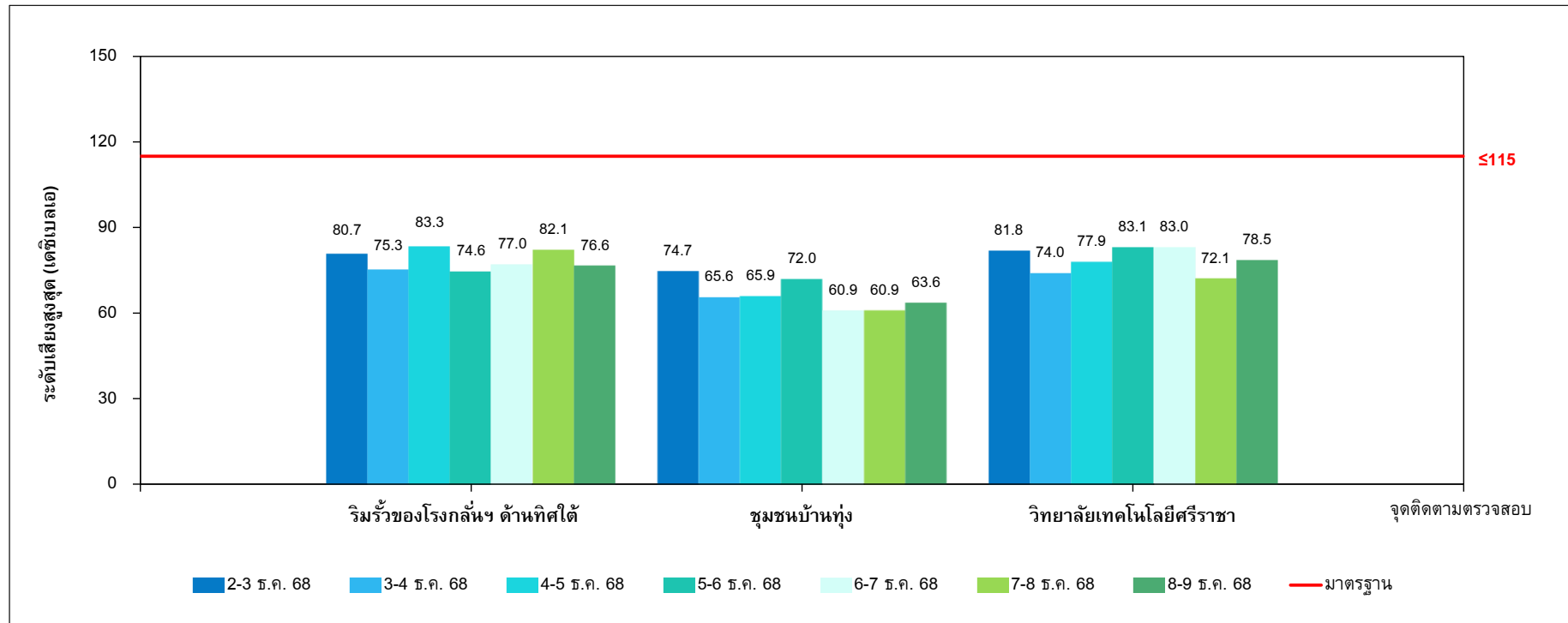
รูปที่ 4-1 ผลการติดตามตรวจสอบระดับเสียงเฉลี่ย 24 ชั่วโมง  
ระหว่างวันที่ 2-9 ธันวาคม พ.ศ. 2568



รูปที่ 4-2 ผลการติดตามตรวจสอบระดับเสียงเฉลี่ยในเวลากลางวันและกลางคืน  
ระหว่างวันที่ 2-9 ธันวาคม พ.ศ. 2568



รูปที่ 4-3 ผลการติดตามตรวจสอบระดับเสียงเปอร์เซ็นต์ไทม์ 90  
ระหว่างวันที่ 2-9 ธันวาคม พ.ศ. 2568



รูปที่ 4-4 ผลการติดตามตรวจสอบระดับเสียงสูงสุด  
ระหว่างวันที่ 2-9 ธันวาคม พ.ศ. 2568

#### 4.2.2 ผลการติดตามตรวจสอบระดับเสียงรบกวน

การติดตามตรวจสอบระดับเสียงรบกวน บริษัท ไทยออยล์ จำกัด (มหาชน) จำนวน 3 จุด ได้แก่ บริเวณริมรั้วของโรงกลั่นฯ ด้านทิศใต้ ชุมชนบ้านทุ่ง และวิทยาลัยเทคโนโลยีศรีราชา ดำเนินการระหว่างวันที่ 2 ธันวาคม พ.ศ. 2568 เวลา 07.00 น. - วันที่ 9 ธันวาคม พ.ศ. 2568 เวลา 07.00 น. พบว่า ทุกจุดติดตามตรวจสอบมีค่าอยู่ในมาตรฐานตามประกาศกระทรวงอุตสาหกรรม เรื่อง กำหนดค่าระดับเสียงการรบกวนและระดับเสียงที่เกิดจากการประกอบกิจการโรงงาน พ.ศ. 2548 ประกาศในราชกิจจานุเบกษา เล่ม 123 ตอนพิเศษ 11 ง วันที่ 25 มกราคม พ.ศ. 2549 โดยสรุปผลการติดตามตรวจสอบได้ดังตารางที่ 4-4 ถึง ตารางที่ 4-6

ตารางที่ 4-4 ผลการติดตามตรวจสอบระดับเสียงรบกวน บริเวณริมรั้วของโรงกลั่นฯ ด้านทิศใต้ ระหว่างเดือนกรกฎาคม-ธันวาคม พ.ศ. 2568

โครงการโรงกลั่นน้ำมันไทยออยล์ ส่วนที่ 2 ของบริษัท ไทยออยล์ จำกัด (มหาชน)  
จัดทำรายงานโดย : บริษัท ยูโนเต็ด แอนนาลิสต์ แอนด์ เอ็นจิเนียริง คอนซัลแตนท์ จำกัด  
ช่วงเวลาตรวจวัด : ระหว่างวันที่ 2-9 ธันวาคม พ.ศ. 2568  
ตำแหน่งพิกัดของสถานีตรวจวัด : บริเวณริมรั้วของโรงกลั่นฯ ด้านทิศใต้

ตำแหน่งพิกัด UTM ของสถานี : 47P 0707118E 1449784N

วันที่ติดตามตรวจสอบ	เวลาที่ติดตามตรวจสอบ <sup>1/</sup>	ผลการติดตามตรวจสอบ				
		บริเวณริมรั้วของโรงกลั่นฯ ด้านทิศใต้				
		ระดับเสียงขณะเกิดเสียง ของแหล่งกำเนิด (A)	ระดับเสียง ขณะไม่มีการรบกวน <sup>3/</sup> (B)	ระดับเสียงขณะมีการรบกวน <sup>4/</sup> (C)	ระดับเสียงพื้นฐาน (D)	ค่าระดับการรบกวน <sup>6/</sup> (C) - (D)
2 ธ.ค. 68	08.00-09.00 น.	62.5	60.8	57.6	59.7	<0.8 <sup>5/</sup>
	09.00-10.00 น.	63.8	62.1	58.9	59.7	<0.8 <sup>5/</sup>
	10.00-11.00 น.	63.1	62.0	56.6	60.9	<0.8 <sup>5/</sup>
	11.00-12.00 น.	62.4	60.6	57.7	60.0	<0.8 <sup>5/</sup>
	12.00-13.00 น.	61.8	59.9	57.3	59.3	<0.8 <sup>5/</sup>
	13.00-14.00 น.	61.6	59.4	57.6	58.7	<0.8 <sup>5/</sup>
	14.00-15.00 น.	62.0	59.4	58.5	58.5	<0.8 <sup>5/</sup>
	15.00-16.00 น.	62.9	62.1	55.2	59.6	<0.8 <sup>5/</sup>
	16.00-17.00 น.	61.8	59.8	57.5	59.2	<0.8 <sup>5/</sup>
3 ธ.ค. 68	08.00-09.00 น.	60.3	59.0	54.4	58.7	<0.8 <sup>5/</sup>
	09.00-10.00 น.	60.3	58.5	55.6	58.1	<0.8 <sup>5/</sup>
	10.00-11.00 น.	60.9	58.7	56.9	58.4	<0.8 <sup>5/</sup>
	11.00-12.00 น.	61.7	59.5	57.7	59.2	<0.8 <sup>5/</sup>
	12.00-13.00 น.	61.7	60.3	56.1	59.8	<0.8 <sup>5/</sup>
	13.00-14.00 น.	61.6	59.7	57.1	59.3	<0.8 <sup>5/</sup>
	14.00-15.00 น.	61.4	59.7	56.5	59.2	<0.8 <sup>5/</sup>
	15.00-16.00 น.	61.5	59.7	56.8	59.2	<0.8 <sup>5/</sup>
	16.00-17.00 น.	61.7	59.0	58.4	58.6	<0.8 <sup>5/</sup>
4 ธ.ค. 68	08.00-09.00 น.	62.4	60.7	57.5	60.2	<0.8 <sup>5/</sup>
	09.00-10.00 น.	62.4	61.1	56.5	60.1	<0.8 <sup>5/</sup>
	10.00-11.00 น.	63.3	60.5	60.1	58.8	1.3
	11.00-12.00 น.	62.9	60.8	58.7	59.6	<0.8 <sup>5/</sup>
	12.00-13.00 น.	64.0	63.3	55.7	60.4	<0.8 <sup>5/</sup>
	13.00-14.00 น.	64.1	62.1	59.8	60.6	<0.8 <sup>5/</sup>
	14.00-15.00 น.	63.9	61.7	59.9	59.7	<0.8 <sup>5/</sup>
	15.00-16.00 น.	64.6	62.0	61.1	60.3	0.8
	16.00-17.00 น.	65.4	64.9	55.8	62.5	<0.8 <sup>5/</sup>
มาตรฐาน <sup>2/</sup>		-	-	-	-	≤10
หน่วย		เดซิเบลเอ				

ตารางที่ 4-4 (ต่อ) ผลการติดตามตรวจสอบระดับเสียงรบกวน บริเวณริมรั้วของโรงกลั่นฯ ด้านทิศใต้ ระหว่างเดือนกรกฎาคม-ธันวาคม พ.ศ. 2568

วันที่ติดตามตรวจสอบ	เวลาที่ติดตามตรวจสอบ <sup>1/</sup>	ผลการติดตามตรวจสอบ				
		บริเวณริมรั้วของโรงกลั่นฯ ด้านทิศใต้				
		ระดับเสียงขณะเกิดเสียง ของแหล่งกำเนิด (A)	ระดับเสียง ขณะไม่มีการรบกวน <sup>3/</sup> (B)	ระดับเสียงขณะมีการรบกวน <sup>4/</sup> (C)	ระดับเสียงพื้นฐาน (D)	ค่าระดับการรบกวน <sup>6/</sup> (C) - (D)
5 ธ.ค. 68	08.00-09.00 น.	61.7	60.2	56.4	59.5	<0.8 <sup>5/</sup>
	09.00-10.00 น.	61.7	60.4	55.8	58.8	<0.8 <sup>5/</sup>
	10.00-11.00 น.	61.5	59.6	57.0	59.1	<0.8 <sup>5/</sup>
	11.00-12.00 น.	62.2	59.8	58.5	57.8	<0.8 <sup>5/</sup>
	12.00-13.00 น.	61.5	59.3	57.5	58.7	<0.8 <sup>5/</sup>
	13.00-14.00 น.	61.5	59.1	57.8	57.8	<0.8 <sup>5/</sup>
	14.00-15.00 น.	61.0	58.2	57.8	57.3	<0.8 <sup>5/</sup>
	15.00-16.00 น.	61.1	59.0	56.9	58.4	<0.8 <sup>5/</sup>
	16.00-17.00 น.	61.5	59.1	57.8	58.6	<0.8 <sup>5/</sup>
6 ธ.ค. 68	08.00-09.00 น.	60.5	58.5	56.2	58.0	<0.8 <sup>5/</sup>
	09.00-10.00 น.	61.8	58.9	58.7	58.3	<0.8 <sup>5/</sup>
	10.00-11.00 น.	62.1	59.1	59.1	58.7	<0.8 <sup>5/</sup>
	11.00-12.00 น.	61.4	59.0	57.7	58.5	<0.8 <sup>5/</sup>
	12.00-13.00 น.	61.7	59.3	58.0	58.6	<0.8 <sup>5/</sup>
	13.00-14.00 น.	61.4	59.0	57.7	58.6	<0.8 <sup>5/</sup>
	14.00-15.00 น.	60.9	58.3	57.4	57.9	<0.8 <sup>5/</sup>
	15.00-16.00 น.	61.0	59.1	56.5	58.3	<0.8 <sup>5/</sup>
	16.00-17.00 น.	61.1	60.1	54.2	58.8	<0.8 <sup>5/</sup>
7 ธ.ค. 68	08.00-09.00 น.	62.9	60.2	59.6	58.7	0.9
	09.00-10.00 น.	62.9	60.8	58.7	59.3	<0.8 <sup>5/</sup>
	10.00-11.00 น.	63.2	62.5	54.9	60.6	<0.8 <sup>5/</sup>
	11.00-12.00 น.	63.6	61.1	60.0	59.3	<0.8 <sup>5/</sup>
	12.00-13.00 น.	64.4	62.5	59.9	60.4	<0.8 <sup>5/</sup>
	13.00-14.00 น.	65.4	64.0	59.8	62.3	<0.8 <sup>5/</sup>
	14.00-15.00 น.	65.1	62.4	61.8	60.8	1.0
	15.00-16.00 น.	64.6	62.3	60.7	60.8	<0.8 <sup>5/</sup>
	16.00-17.00 น.	64.6	62.4	60.6	60.6	<0.8 <sup>5/</sup>
มาตรฐาน <sup>2/</sup>		-	-	-	-	≤10
หน่วย		เดซิเบลเอ				

ตารางที่ 4-4 (ต่อ) ผลการติดตามตรวจสอบระดับเสียงรบกวน บริเวณรั้วของโรงกลั่นฯ ด้านทิศใต้ ระหว่างเดือนกรกฎาคม-ธันวาคม พ.ศ. 2568

วันที่ติดตามตรวจสอบ	เวลาที่ติดตามตรวจสอบ <sup>1/</sup>	ผลการติดตามตรวจสอบ				
		บริเวณรั้วของโรงกลั่นฯ ด้านทิศใต้				
		ระดับเสียงขณะเกิดเสียง ของแหล่งกำเนิด  (A)	ระดับเสียง ขณะไม่มีการรบกวน <sup>3/</sup>  (B)	ระดับเสียงขณะมีการรบกวน <sup>4/</sup>  (C)	ระดับเสียงพื้นฐาน  (D)	ค่าระดับการรบกวน <sup>6/</sup>  (C) - (D)
8 ธ.ค. 68	08.00-09.00 น.	61.4	60.5	54.1	57.8	<0.8 <sup>5/</sup>
	09.00-10.00 น.	61.1	58.2	58.0	56.8	1.2
	10.00-11.00 น.	61.0	59.3	56.1	57.9	<0.8 <sup>5/</sup>
	11.00-12.00 น.	61.5	59.9	56.4	58.2	<0.8 <sup>5/</sup>
	12.00-13.00 น.	60.6	59.4	54.4	58.0	<0.8 <sup>5/</sup>
	13.00-14.00 น.	61.3	58.8	57.7	58.0	<0.8 <sup>5/</sup>
	14.00-15.00 น.	60.6	59.3	54.7	58.4	<0.8 <sup>5/</sup>
	15.00-16.00 น.	60.8	59.3	55.5	58.6	<0.8 <sup>5/</sup>
	16.00-17.00 น.	60.7	58.8	56.2	57.8	<0.8 <sup>5/</sup>
มาตรฐาน <sup>2/</sup>		-	-	-	-	≤10
หน่วย		เดซิเบลเอ				

หมายเหตุ :

1/

รายงานผลการติดตามตรวจสอบระดับเสียงรบกวน เฉพาะช่วงเวลาที่โครงการฯ ดำเนินกิจกรรมก่อสร้าง (ระหว่างเวลา 08.00-17.00 น.)

2/

ประกาศกระทรวงอุตสาหกรรม เรื่อง กำหนดค่าระดับเสียงการรบกวนและระดับเสียงที่เกิดจากการประกอบกิจการโรงงาน พ.ศ. 2548 ประกาศในราชกิจจานุเบกษา เล่ม 123 ตอนพิเศษ 11 ง วันที่ 25 มกราคม พ.ศ. 2549

3/

ค่าระดับเสียงพื้นฐานได้ใช้ค่า  $L_{A90}$  ซึ่งเป็นค่ากลางที่ตรวจวัดในช่วงเวลา 06.00-22.00 น. ระหว่างวันที่ 2-9 ธันวาคม พ.ศ. 2568 และค่าระดับเสียงขณะไม่มีการรบกวนเลือกช่วงเวลาเดียวกับค่าระดับเสียงพื้นฐาน

4/

คำนวณระดับเสียงขณะมีการรบกวนดังสมการ  $L_{Aeq,Tr} = [10 \log_{10}(10^{0.1L_{Aeq,Ts}} - 10^{0.1L_{Aeq,R}})] + 10 \log_{10} \frac{T_S}{T_r}$

โดย

$L_{Aeq,Tr}$

=

ระดับเสียงขณะมีการรบกวน (มีหน่วยเป็น เดซิเบลเอ)

$L_{Aeq,Ts}$

=

ระดับเสียงขณะเกิดเสียงของแหล่งกำเนิด (มีหน่วยเป็น เดซิเบลเอ)

$L_{Aeq,R}$

=

ระดับเสียงขณะไม่มีการรบกวน (มีหน่วยเป็น เดซิเบลเอ)

$T_S$

=

ระยะเวลาของช่วงเวลาที่แหล่งกำเนิดเกิดเสียง (มีหน่วยเป็น นาที)

$T_r$

=

ระยะเวลาอ้างอิงที่กำหนดขึ้นเพื่อใช้ในการคำนวณระดับเสียงขณะมีการรบกวน โดย

-ถ้าเป็นแหล่งกำเนิดที่ก่อให้เกิดเสียงในช่วงเวลา 06.00-22.00 นาฬิกา กำหนดให้มีค่าเท่ากับ 60 นาที

-ถ้าบริเวณที่ทำการตรวจวัดระดับเสียงเป็นพื้นที่ที่ต้องการความเงียบสงบ หรือเป็นแหล่งกำเนิดที่ก่อให้เกิดเสียงในช่วงเวลา 22.00-06.00 นาฬิกา กำหนดให้มีค่าเท่ากับ 5 นาที

5/

<0.8 คือ ไม่เกิดผลกระทบที่ทำให้เกิดระดับการรบกวน

6/

กรณีที่ค่าระดับเสียงพื้นฐานมีค่าสูงกว่าระดับเสียงขณะมีการรบกวน อาจเกิดจากกิจกรรมที่ไม่สามารถควบคุมได้ที่เกิดขึ้นในช่วงขณะตรวจวัด เช่น เสียงจากยานพาหนะที่สัญจรบนถนน เป็นต้น

ชื่อผู้ตรวจวัด/บันทึก

: นายศิริพัชร จงผดุงเกียรติ

ชื่อผู้ตรวจสอบ/ควบคุม

: นายศิลา บรรจงใจรักษ์

ชื่อบริษัทผู้ตรวจวัดและวิเคราะห์ตัวอย่าง

: บริษัท ยูโนเต็ด แอนนาลิสต์ แอนด์ เอ็นจิเนียริง คอนซัลแตนท์ จำกัด

เบอร์โทรศัพท์

: 0 2763 2828

บริษัท ยูโนเต็ด แอนนาลิสต์ แอนด์ เอ็นจิเนียริง คอนซัลแตนท์ จำกัด

การรับรองมาตรฐานสากล ความสามารถห้องปฏิบัติการทดสอบและสอบเทียบ ISO/IEC 17025, ระบบบริหารงานคุณภาพ ISO 9001, ระบบการจัดการสิ่งแวดล้อม ISO 14001 และระบบการจัดการอาชีวอนามัยและความปลอดภัย ISO 45001

ตารางที่ 4-5 ผลการติดตามตรวจสอบระดับเสียงรบกวน บริเวณชุมชนบ้านทุ่ง ระหว่างเดือนกรกฎาคม-ธันวาคม พ.ศ. 2568

โครงการโรงกลั่นน้ำมันไทยออยล์ ส่วนที่ 2 ของบริษัท ไทยออยล์ จำกัด (มหาชน)  
จัดทำรายงานโดย : บริษัท ยูโนเต็ด แอนนาลิสต์ แอนด์ เอ็นจิเนียริง คอนซัลแตนท์ จำกัด  
ช่วงเวลาตรวจวัด : ระหว่างวันที่ 2-9 ธันวาคม พ.ศ. 2568  
ตำแหน่งพิกัดของสถานีตรวจวัด : ชุมชนบ้านทุ่ง

ตำแหน่งพิกัด UTM ของสถานี : 47P 0706773E 1449832N

วันที่ติดตามตรวจสอบ	เวลาที่ติดตามตรวจสอบ <sup>1/</sup>	ผลการติดตามตรวจสอบ				
		บริเวณชุมชนบ้านทุ่ง				
		ระดับเสียงขณะเกิดเสียง ของแหล่งกำเนิด	ระดับเสียง ขณะไม่มีการรบกวน <sup>3/</sup>	ระดับเสียงขณะมีการรบกวน <sup>4/</sup> (C)	ระดับเสียงพื้นฐาน (D)	ค่าระดับการรบกวน <sup>6/</sup> (C) - (D)
(A)	(B)	(C)	(D)			
2 ธ.ค. 68	08.00-09.00 น.	52.2	50.6	47.1	48.4	<0.8 <sup>5/</sup>
	09.00-10.00 น.	53.3	51.3	49.0	50.4	<0.8 <sup>5/</sup>
	10.00-11.00 น.	52.8	49.2	50.3	48.4	1.9
	11.00-12.00 น.	51.5	49.3	47.5	48.5	<0.8 <sup>5/</sup>
	12.00-13.00 น.	52.0	50.1	47.5	49.7	<0.8 <sup>5/</sup>
	13.00-14.00 น.	52.7	51.1	47.6	50.5	<0.8 <sup>5/</sup>
	14.00-15.00 น.	52.6	51.0	47.5	50.4	<0.8 <sup>5/</sup>
	15.00-16.00 น.	52.9	51.4	47.6	50.7	<0.8 <sup>5/</sup>
	16.00-17.00 น.	52.9	51.2	48.0	50.6	<0.8 <sup>5/</sup>
3 ธ.ค. 68	08.00-09.00 น.	52.4	50.8	47.3	50.5	<0.8 <sup>5/</sup>
	09.00-10.00 น.	52.5	50.9	47.4	50.6	<0.8 <sup>5/</sup>
	10.00-11.00 น.	52.6	51.0	47.5	50.8	<0.8 <sup>5/</sup>
	11.00-12.00 น.	52.6	50.0	49.1	49.7	<0.8 <sup>5/</sup>
	12.00-13.00 น.	52.3	51.2	45.8	50.9	<0.8 <sup>5/</sup>
	13.00-14.00 น.	52.2	50.6	47.1	50.3	<0.8 <sup>5/</sup>
	14.00-15.00 น.	52.1	50.6	46.8	50.2	<0.8 <sup>5/</sup>
	15.00-16.00 น.	52.0	50.5	46.7	50.2	<0.8 <sup>5/</sup>
	16.00-17.00 น.	51.8	49.8	47.5	49.5	<0.8 <sup>5/</sup>
4 ธ.ค. 68	08.00-09.00 น.	52.4	50.0	48.7	49.5	<0.8 <sup>5/</sup>
	09.00-10.00 น.	53.4	52.3	46.9	49.4	<0.8 <sup>5/</sup>
	10.00-11.00 น.	55.1	53.1	50.8	49.8	1.0
	11.00-12.00 น.	56.7	55.7	49.8	53.5	<0.8 <sup>5/</sup>
	12.00-13.00 น.	56.6	54.7	52.1	53.2	<0.8 <sup>5/</sup>
	13.00-14.00 น.	56.4	54.0	52.7	51.6	1.1
	14.00-15.00 น.	55.5	53.6	51.0	51.0	<0.8 <sup>5/</sup>
	15.00-16.00 น.	53.9	52.1	49.2	50.4	<0.8 <sup>5/</sup>
	16.00-17.00 น.	52.9	51.5	47.3	50.8	<0.8 <sup>5/</sup>
มาตรฐาน <sup>2/</sup>		-	-	-	-	≤10
หน่วย		เดซิเบลเอ				

ตารางที่ 4-5 (ต่อ) ผลการติดตามตรวจสอบระดับเสียงรบกวน บริเวณชุมชนบ้านทุ่ง ระหว่างเดือนกรกฎาคม-ธันวาคม พ.ศ. 2568

วันที่ติดตามตรวจสอบ	เวลาที่ติดตามตรวจสอบ <sup>1/</sup>	ผลการติดตามตรวจสอบ				
		บริเวณชุมชนบ้านทุ่ง				
		ระดับเสียงขณะเกิดเสียง ของแหล่งกำเนิด (A)	ระดับเสียง ขณะไม่มีการรบกวน <sup>3/</sup> (B)	ระดับเสียงขณะมีการรบกวน <sup>4/</sup> (C)	ระดับเสียงพื้นฐาน (D)	ค่าระดับการรบกวน <sup>6/</sup> (C) - (D)
5 ธ.ค. 68	08.00-09.00 น.	51.7	51.0	43.4	49.0	<0.8 <sup>5/</sup>
	09.00-10.00 น.	52.2	51.3	44.9	50.8	<0.8 <sup>5/</sup>
	10.00-11.00 น.	52.6	51.3	46.7	50.0	<0.8 <sup>5/</sup>
	11.00-12.00 น.	51.7	49.6	47.5	49.1	<0.8 <sup>5/</sup>
	12.00-13.00 น.	52.4	50.6	47.7	49.8	<0.8 <sup>5/</sup>
	13.00-14.00 น.	51.6	50.2	46.0	49.7	<0.8 <sup>5/</sup>
	14.00-15.00 น.	51.9	50.4	46.6	49.9	<0.8 <sup>5/</sup>
	15.00-16.00 น.	52.2	50.4	47.5	49.9	<0.8 <sup>5/</sup>
	16.00-17.00 น.	51.5	50.3	45.3	49.9	<0.8 <sup>5/</sup>
6 ธ.ค. 68	08.00-09.00 น.	51.7	50.5	45.5	50.0	<0.8 <sup>5/</sup>
	09.00-10.00 น.	52.0	50.8	45.8	50.1	<0.8 <sup>5/</sup>
	10.00-11.00 น.	51.8	50.2	46.7	49.8	<0.8 <sup>5/</sup>
	11.00-12.00 น.	52.9	51.0	48.4	50.6	<0.8 <sup>5/</sup>
	12.00-13.00 น.	52.6	49.8	49.4	49.3	<0.8 <sup>5/</sup>
	13.00-14.00 น.	52.1	50.8	46.2	49.9	<0.8 <sup>5/</sup>
	14.00-15.00 น.	52.6	50.6	48.3	49.6	<0.8 <sup>5/</sup>
	15.00-16.00 น.	51.8	50.0	47.1	49.3	<0.8 <sup>5/</sup>
	16.00-17.00 น.	51.7	50.2	46.4	49.8	<0.8 <sup>5/</sup>
7 ธ.ค. 68	08.00-09.00 น.	53.0	51.5	47.7	51.1	<0.8 <sup>5/</sup>
	09.00-10.00 น.	53.7	51.7	49.4	51.2	<0.8 <sup>5/</sup>
	10.00-11.00 น.	53.0	51.3	48.1	51.0	<0.8 <sup>5/</sup>
	11.00-12.00 น.	52.1	49.9	48.1	49.5	<0.8 <sup>5/</sup>
	12.00-13.00 น.	51.3	50.1	45.1	49.8	<0.8 <sup>5/</sup>
	13.00-14.00 น.	52.4	51.2	46.2	50.5	<0.8 <sup>5/</sup>
	14.00-15.00 น.	52.8	51.2	47.7	50.8	<0.8 <sup>5/</sup>
	15.00-16.00 น.	52.9	51.3	47.8	51.0	<0.8 <sup>5/</sup>
	16.00-17.00 น.	53.1	51.7	47.5	51.4	<0.8 <sup>5/</sup>
มาตรฐาน <sup>2/</sup>		-	-	-	-	≤10
หน่วย		เดซิเบลเอ				

ตารางที่ 4-5 (ต่อ) ผลการติดตามตรวจสอบระดับเสียงรบกวน บริเวณชุมชนบ้านทุ่ง ระหว่างเดือนกรกฎาคม-ธันวาคม พ.ศ. 2568

วันที่ติดตามตรวจสอบ	เวลาที่ติดตามตรวจสอบ <sup>1/</sup>	ผลการติดตามตรวจสอบ				
		บริเวณชุมชนบ้านทุ่ง				
		ระดับเสียงขณะเกิดเสียง ของแหล่งกำเนิด (A)	ระดับเสียง ขณะไม่มีการรบกวน <sup>3/</sup> (B)	ระดับเสียงขณะมีการรบกวน <sup>4/</sup> (C)	ระดับเสียงพื้นฐาน (D)	ค่าระดับการรบกวน <sup>6/</sup> (C) - (D)
8 ธ.ค. 68	08.00-09.00 น.	52.2	51.1	45.7	50.7	<0.8 <sup>5/</sup>
	09.00-10.00 น.	52.3	51.0	46.4	50.7	<0.8 <sup>5/</sup>
	10.00-11.00 น.	52.1	51.6	42.5	49.9	<0.8 <sup>5/</sup>
	11.00-12.00 น.	53.7	52.1	48.6	51.1	<0.8 <sup>5/</sup>
	12.00-13.00 น.	56.9	54.9	52.6	53.9	<0.8 <sup>5/</sup>
	13.00-14.00 น.	58.6	56.0	55.1	55.0	<0.8 <sup>5/</sup>
	14.00-15.00 น.	59.0	57.4	53.9	55.9	<0.8 <sup>5/</sup>
	15.00-16.00 น.	59.4	57.3	55.2	56.2	<0.8 <sup>5/</sup>
	16.00-17.00 น.	58.9	57.1	54.2	56.1	<0.8 <sup>5/</sup>
มาตรฐาน <sup>2/</sup>		-	-	-	-	≤10
หน่วย		เดซิเบลเอ				

หมายเหตุ :

1/

รายงานผลการติดตามตรวจสอบระดับเสียงรบกวน เฉพาะช่วงเวลาที่โครงการฯ ดำเนินกิจกรรมก่อสร้าง (ระหว่างเวลา 08.00-17.00 น.)

2/

ประกาศกระทรวงอุตสาหกรรม เรื่อง กำหนดค่าระดับเสียงการรบกวนและระดับเสียงที่เกิดจากการประกอบกิจการโรงงาน พ.ศ. 2548 ประกาศในราชกิจจานุเบกษา เล่ม 123 ตอนพิเศษ 11 ง วันที่ 25 มกราคม พ.ศ. 2549

3/

ค่าระดับเสียงพื้นฐานได้ใช้ค่า L<sub>A90</sub> ซึ่งเป็นค่ากลางที่ตรวจวัดในช่วงเวลา 06.00-22.00 น. ระหว่างวันที่ 2-9 ธันวาคม พ.ศ. 2568 และค่าระดับเสียงขณะไม่มีการรบกวนเลือกช่วงเวลาเดียวกับค่าระดับเสียงพื้นฐาน

4/

คำนวณระดับเสียงขณะมีการรบกวนดังสมการ  $L_{Aeq,Tr} = [10 \log_{10}(10^{0.1L_{Aeq,Ts}} - 10^{0.1L_{Aeq,R}})] + 10 \log_{10} \frac{T_S}{T_r}$

โดย

$L_{Aeq,Tr}$

= ระดับเสียงขณะมีการรบกวน (มีหน่วยเป็น เดซิเบลเอ)

$L_{Aeq,Ts}$

= ระดับเสียงขณะเกิดเสียงของแหล่งกำเนิด (มีหน่วยเป็น เดซิเบลเอ)

$L_{Aeq,R}$

= ระดับเสียงขณะไม่มีการรบกวน (มีหน่วยเป็น เดซิเบลเอ)

$T_S$

= ระยะเวลาของช่วงเวลาที่แหล่งกำเนิดเกิดเสียง (มีหน่วยเป็น นาที)

$T_r$

= ระยะเวลาอ้างอิงที่กำหนดขึ้นเพื่อใช้ในการคำนวณระดับเสียงขณะมีการรบกวน โดย

-ถ้าเป็นแหล่งกำเนิดที่ก่อให้เกิดเสียงในช่วงเวลา 06.00-22.00 นาฬิกา กำหนดให้มีค่าเท่ากับ 60 นาที

-ถ้าบริเวณที่ทำการตรวจวัดระดับเสียงเป็นพื้นที่ที่ต้องการความเงียบสงบ หรือเป็นแหล่งกำเนิดที่ก่อให้เกิดเสียงในช่วงเวลา 22.00-06.00 นาฬิกา กำหนดให้มีค่าเท่ากับ 5 นาที

5/

<0.8 คือ ไม่เกิดผลกระทบที่ทำให้เกิดระดับการรบกวน

6/

กรณีที่ค่าระดับเสียงพื้นฐานมีค่าสูงกว่าระดับเสียงขณะมีการรบกวน อาจเกิดจากกิจกรรมที่ไม่สามารถควบคุมได้ที่เกิดขึ้นในช่วงขณะตรวจวัด เช่น เสียงจากยานพาหนะที่สัญจรบนถนน เป็นต้น

ชื่อผู้ตรวจวัด/บันทึก

: นายศิริพัชร จงผดุงเกียรติ

ชื่อผู้ตรวจสอบ/ควบคุม

: นายศิลา บรรจงใจรักษ์

ชื่อบริษัทผู้ตรวจวัดและวิเคราะห์ตัวอย่าง

: บริษัท ยูโนเต็ด แอนนาลิสต์ แอนด์ เอ็นจิเนียริง คอนซัลแตนท์ จำกัด

เบอร์โทรศัพท์

: 0 2763 2828

ตารางที่ 4-6 ผลการติดตามตรวจสอบระดับเสียงรบกวน บริเวณวิทยาลัยเทคโนโลยีศรีราชา ระหว่างเดือนกรกฎาคม-ธันวาคม พ.ศ. 2568

โครงการโรงกลั่นน้ำมันไทยออยล์ ส่วนที่ 2 ของบริษัท ไทยออยล์ จำกัด (มหาชน)  
จัดทำรายงานโดย : บริษัท ยูไนเต็ด แอนนาลิสต์ แอนด์ เอ็นจิเนียริง คอนซัลแตนท์ จำกัด  
ช่วงเวลาตรวจวัด : ระหว่างวันที่ 2-9 ธันวาคม พ.ศ. 2568  
ตำแหน่งพิกัดของสถานีตรวจวัด : วิทยาลัยเทคโนโลยีศรีราชา

ตำแหน่งพิกัด UTM ของสถานี : 47P 0707492E 1449664N

วันที่ติดตามตรวจสอบ	เวลาที่ติดตามตรวจสอบ <sup>1/</sup>	ผลการติดตามตรวจสอบ				
		บริเวณวิทยาลัยเทคโนโลยีศรีราชา				
		ระดับเสียงขณะเกิดเสียง ของแหล่งกำเนิด (A)	ระดับเสียง ขณะไม่มีการรบกวน <sup>3/</sup> (B)	ระดับเสียงขณะมีการรบกวน <sup>4/</sup> (C)	ระดับเสียงพื้นฐาน (D)	ค่าระดับการรบกวน <sup>6/</sup> (C) - (D)
2 ธ.ค. 68	08.00-09.00 น.	58.4	56.7	53.5	52.9	<0.8 <sup>5/</sup>
	09.00-10.00 น.	58.9	56.8	54.7	54.9	<0.8 <sup>5/</sup>
	10.00-11.00 น.	58.7	57.8	51.4	54.6	<0.8 <sup>5/</sup>
	11.00-12.00 น.	59.2	55.6	56.7	54.4	2.3
	12.00-13.00 น.	58.4	57.0	52.8	55.2	<0.8 <sup>5/</sup>
	13.00-14.00 น.	60.6	57.2	57.9	56.3	1.6
	14.00-15.00 น.	59.0	57.4	53.9	53.7	<0.8 <sup>5/</sup>
	15.00-16.00 น.	59.1	58.2	51.8	54.2	<0.8 <sup>5/</sup>
3 ธ.ค. 68	16.00-17.00 น.	58.2	55.8	54.5	54.2	<0.8 <sup>5/</sup>
	08.00-09.00 น.	60.1	58.3	55.4	56.6	<0.8 <sup>5/</sup>
	09.00-10.00 น.	61.5	59.6	57.0	57.9	<0.8 <sup>5/</sup>
	10.00-11.00 น.	61.7	59.7	57.4	58.3	<0.8 <sup>5/</sup>
	11.00-12.00 น.	61.6	59.8	56.9	58.5	<0.8 <sup>5/</sup>
	12.00-13.00 น.	61.7	59.3	58.0	58.1	<0.8 <sup>5/</sup>
	13.00-14.00 น.	61.5	59.3	57.5	57.6	<0.8 <sup>5/</sup>
	14.00-15.00 น.	61.2	59.1	57.0	57.9	<0.8 <sup>5/</sup>
4 ธ.ค. 68	15.00-16.00 น.	60.4	59.3	53.9	57.5	<0.8 <sup>5/</sup>
	16.00-17.00 น.	59.9	58.0	55.4	56.3	<0.8 <sup>5/</sup>
	08.00-09.00 น.	58.2	54.9	55.5	54.0	1.5
	09.00-10.00 น.	58.9	57.2	54.0	54.9	<0.8 <sup>5/</sup>
	10.00-11.00 น.	58.9	56.1	55.7	55.4	<0.8 <sup>5/</sup>
	11.00-12.00 น.	59.6	56.5	56.7	54.1	2.6
	12.00-13.00 น.	58.8	55.7	55.9	53.5	2.4
	13.00-14.00 น.	58.3	57.2	51.8	53.8	<0.8 <sup>5/</sup>
มาตรฐาน <sup>2/</sup>	14.00-15.00 น.	58.2	55.2	55.2	54.5	<0.8 <sup>5/</sup>
	15.00-16.00 น.	58.9	56.0	55.8	54.8	1.0
	16.00-17.00 น.	58.3	56.4	53.8	55.1	<0.8 <sup>5/</sup>
	หน่วย	-	-	-	-	≤10
		เดซิเบลเอ				

ตารางที่ 4-6 (ต่อ) ผลการติดตามตรวจสอบระดับเสียงรบกวน บริเวณวิทยาลัยเทคโนโลยีศรีราชา ระหว่างเดือนกรกฎาคม-ธันวาคม พ.ศ. 2568

วันที่ติดตามตรวจสอบ	เวลาที่ติดตามตรวจสอบ <sup>1/</sup>	ผลการติดตามตรวจสอบ				
		บริเวณวิทยาลัยเทคโนโลยีศรีราชา				
		ระดับเสียงขณะเกิดเสียง ของแหล่งกำเนิด (A)	ระดับเสียง ขณะไม่มีการรบกวน <sup>3/</sup> (B)	ระดับเสียงขณะมีการรบกวน <sup>4/</sup> (C)	ระดับเสียงพื้นฐาน (D)	ค่าระดับการรบกวน <sup>6/</sup> (C) - (D)
5 ธ.ค. 68	08.00-09.00 น.	58.9	57.0	54.4	56.0	<0.8 <sup>5/</sup>
	09.00-10.00 น.	58.5	55.6	55.4	54.3	1.1
	10.00-11.00 น.	58.7	55.5	55.9	54.5	1.4
	11.00-12.00 น.	58.6	56.4	54.6	54.4	<0.8 <sup>5/</sup>
	12.00-13.00 น.	58.2	56.0	54.2	54.8	<0.8 <sup>5/</sup>
	13.00-14.00 น.	58.6	56.1	55.0	54.9	<0.8 <sup>5/</sup>
	14.00-15.00 น.	57.9	55.8	53.7	54.3	<0.8 <sup>5/</sup>
	15.00-16.00 น.	59.5	57.6	55.0	53.9	1.1
	16.00-17.00 น.	58.2	56.3	53.7	54.0	<0.8 <sup>5/</sup>
6 ธ.ค. 68	08.00-09.00 น.	58.6	56.5	54.4	54.4	<0.8 <sup>5/</sup>
	09.00-10.00 น.	58.3	56.2	54.1	54.5	<0.8 <sup>5/</sup>
	10.00-11.00 น.	57.9	57.1	50.2	55.6	<0.8 <sup>5/</sup>
	11.00-12.00 น.	58.7	56.5	54.7	54.4	<0.8 <sup>5/</sup>
	12.00-13.00 น.	59.1	56.1	56.1	54.7	1.4
	13.00-14.00 น.	57.7	56.2	52.4	54.4	<0.8 <sup>5/</sup>
	14.00-15.00 น.	58.3	56.8	53.0	54.2	<0.8 <sup>5/</sup>
	15.00-16.00 น.	59.2	57.8	53.6	54.9	<0.8 <sup>5/</sup>
	16.00-17.00 น.	57.7	56.1	52.6	54.6	<0.8 <sup>5/</sup>
7 ธ.ค. 68	08.00-09.00 น.	60.5	59.4	54.0	56.8	<0.8 <sup>5/</sup>
	09.00-10.00 น.	61.2	60.3	53.9	58.1	<0.8 <sup>5/</sup>
	10.00-11.00 น.	60.7	59.1	55.6	56.7	<0.8 <sup>5/</sup>
	11.00-12.00 น.	60.8	58.4	57.1	56.4	<0.8 <sup>5/</sup>
	12.00-13.00 น.	61.1	58.9	57.1	56.9	<0.8 <sup>5/</sup>
	13.00-14.00 น.	60.0	58.6	54.4	56.7	<0.8 <sup>5/</sup>
	14.00-15.00 น.	60.0	59.0	53.1	55.9	<0.8 <sup>5/</sup>
	15.00-16.00 น.	59.1	57.2	54.6	55.5	<0.8 <sup>5/</sup>
	16.00-17.00 น.	59.0	57.3	54.1	55.8	<0.8 <sup>5/</sup>
มาตรฐาน <sup>2/</sup>		-	-	-	-	≤10
หน่วย		เดซิเบลเอ				

ตารางที่ 4-6 (ต่อ) ผลการติดตามตรวจสอบระดับเสียงรบกวน บริเวณวิทยาลัยเทคโนโลยีศรีราชา ระหว่างเดือนกรกฎาคม-ธันวาคม พ.ศ. 2568

วันที่ติดตามตรวจสอบ	เวลาที่ติดตามตรวจสอบ <sup>1/</sup>	ผลการติดตามตรวจสอบ				
		บริเวณวิทยาลัยเทคโนโลยีศรีราชา				
		ระดับเสียงขณะเกิดเสียง ของแหล่งกำเนิด (A)	ระดับเสียง ขณะไม่มีการรบกวน <sup>3/</sup> (B)	ระดับเสียงขณะมีการรบกวน <sup>4/</sup> (C)	ระดับเสียงพื้นฐาน (D)	ค่าระดับการรบกวน <sup>6/</sup> (C) - (D)
8 ธ.ค. 68	08.00-09.00 น.	58.5	56.8	53.6	53.5	<0.8 <sup>5/</sup>
	09.00-10.00 น.	57.7	56.4	51.8	54.2	<0.8 <sup>5/</sup>
	10.00-11.00 น.	58.2	56.4	53.5	54.5	<0.8 <sup>5/</sup>
	11.00-12.00 น.	59.1	57.5	54.0	55.5	<0.8 <sup>5/</sup>
	12.00-13.00 น.	59.6	57.4	55.6	56.1	<0.8 <sup>5/</sup>
	13.00-14.00 น.	59.1	56.9	55.1	55.0	<0.8 <sup>5/</sup>
	14.00-15.00 น.	59.5	57.6	55.0	55.5	<0.8 <sup>5/</sup>
	15.00-16.00 น.	58.1	56.4	53.2	54.9	<0.8 <sup>5/</sup>
	16.00-17.00 น.	58.2	56.3	53.7	54.8	<0.8 <sup>5/</sup>
มาตรฐาน <sup>2/</sup>		-	-	-	-	≤10
หน่วย		เดซิเบลเอ				

หมายเหตุ :

1/

รายงานผลการติดตามตรวจสอบระดับเสียงรบกวน เฉพาะช่วงเวลาที่โครงการฯ ดำเนินกิจกรรมก่อสร้าง (ระหว่างเวลา 08.00-17.00 น.)

2/

ประกาศกระทรวงอุตสาหกรรม เรื่อง กำหนดค่าระดับเสียงการรบกวนและระดับเสียงที่เกิดจากการประกอบกิจการโรงงาน พ.ศ. 2548 ประกาศในราชกิจจานุเบกษา เล่ม 123 ตอนพิเศษ 11 ง วันที่ 25 มกราคม พ.ศ. 2549

3/

ค่าระดับเสียงพื้นฐานได้ใช้ค่า  $L_{A90}$  ซึ่งเป็นค่ากลางที่ตรวจวัดในช่วงเวลา 06.00-22.00 น. ระหว่างวันที่ 2-9 ธันวาคม พ.ศ. 2568 และค่าระดับเสียงขณะไม่มีการรบกวนเลือกช่วงเวลาเดียวกับค่าระดับเสียงพื้นฐาน

4/

คำนวณระดับเสียงขณะมีการรบกวนดังสมการ  $L_{Aeq,Tr} = [10 \log_{10}(10^{0.1L_{Aeq,Ts}} - 10^{0.1L_{Aeq,R}})] + 10 \log_{10} \frac{T_S}{T_r}$

โดย

$L_{Aeq,Tr}$

=

ระดับเสียงขณะมีการรบกวน (มีหน่วยเป็น เดซิเบลเอ)

$L_{Aeq,Ts}$

=

ระดับเสียงขณะเกิดเสียงของแหล่งกำเนิด (มีหน่วยเป็น เดซิเบลเอ)

$L_{Aeq,R}$

=

ระดับเสียงขณะไม่มีการรบกวน (มีหน่วยเป็น เดซิเบลเอ)

$T_S$

=

ระยะเวลาของช่วงเวลาที่แหล่งกำเนิดเกิดเสียง (มีหน่วยเป็น นาที)

$T_r$

=

ระยะเวลาอ้างอิงที่กำหนดขึ้นเพื่อใช้ในการคำนวณระดับเสียงขณะมีการรบกวน โดย

-ถ้าเป็นแหล่งกำเนิดที่ก่อให้เกิดเสียงในช่วงเวลา 06.00-22.00 นาฬิกา กำหนดให้มีค่าเท่ากับ 60 นาที

-ถ้าบริเวณที่ทำการตรวจวัดระดับเสียงเป็นพื้นที่ที่ต้องการความเงียบสงบ หรือเป็นแหล่งกำเนิดที่ก่อให้เกิดเสียงในช่วงเวลา 22.00-06.00 นาฬิกา กำหนดให้มีค่าเท่ากับ 5 นาที

5/

<0.8 คือ ไม่เกิดผลกระทบที่ทำให้เกิดระดับการรบกวน

6/

กรณีที่ค่าระดับเสียงพื้นฐานมีค่าสูงกว่าระดับเสียงขณะมีการรบกวน อาจเกิดจากกิจกรรมที่ไม่สามารถควบคุมได้ที่เกิดขึ้นในช่วงขณะตรวจวัด เช่น เสียงจากยานพาหนะที่สัญจรบนถนน เป็นต้น

ชื่อผู้ตรวจวัด/บันทึก

: นายศิริพัชร จงผดุงเกียรติ

ชื่อผู้ตรวจสอบ/ควบคุม

: นายศิลา บรรจงใจรักษ์

ชื่อบริษัทผู้ตรวจวัดและวิเคราะห์ตัวอย่าง

: บริษัท ยูโนเต็ด แอนนาลิสต์ แอนด์ เอ็นจิเนียริง คอนซัลแตนท์ จำกัด

เบอร์โทรศัพท์

: 0 2763 2828

บริษัท ยูโนเต็ด แอนนาลิสต์ แอนด์ เอ็นจิเนียริง คอนซัลแตนท์ จำกัด  
การรับรองมาตรฐานสากล ความสามารถห้องปฏิบัติการทดสอบและสอบเทียบ ISO/IEC 17025, ระบบบริหารงานคุณภาพ ISO 9001,  
ระบบการจัดการสิ่งแวดล้อม ISO 14001 และระบบการจัดการอาชีวอนามัยและความปลอดภัย ISO 45001

#### 4.2.3 ผลการติดตามตรวจสอบด้านการคมนาคมขนส่ง

จากข้อมูลการบันทึกการเกิดอุบัติเหตุจากการคมนาคมขนส่ง โดยเจ้าหน้าที่ของโครงการฯ ระหว่างเดือนกรกฎาคม-ธันวาคม พ.ศ. 2568 พบว่า ไม่เกิดอุบัติเหตุจากการคมนาคม (รายละเอียดดังภาคผนวก จ14)

#### 4.2.4 ผลการติดตามตรวจสอบด้านการจัดการกากของเสีย

ผลการติดตามตรวจสอบด้านการจัดการกากของเสีย บริษัทฯ ได้สรุปสัดส่วนปริมาณกากของเสีย ระหว่างเดือนกรกฎาคม-ธันวาคม พ.ศ. 2568 นำไป Recycle คิดเป็นร้อยละ 100 ของปริมาณกากของเสียทั้งหมด (วิธีกำจัด 011) คัดแยกประเภทเพื่อจำหน่ายต่อไปกับหน่วยงานที่ได้รับอนุญาตจากหน่วยงานราชการ (รายละเอียดดังภาคผนวก จ29)

#### 4.2.5 ผลการติดตามตรวจสอบด้านอาชีวอนามัยและความปลอดภัย

ผลการติดตามตรวจสอบด้านอาชีวอนามัยและความปลอดภัย ระหว่างเดือนกรกฎาคม-ธันวาคม พ.ศ. 2568 มีจำนวนคนงานที่เข้ามาปฏิบัติงานในโครงการ (manpower) โดยเฉลี่ย 100 คน/วัน และมีชั่วโมงในการทำงาน (Man hour) 124,800 ชั่วโมง โดยพนักงานและผู้รับเหมาของโครงการ ได้ปฏิบัติตามระเบียบกฎข้อบังคับเกี่ยวกับความปลอดภัยในการทำงาน และ มาตรการป้องกันอุบัติเหตุและแผนฉุกเฉินอย่างเคร่งครัด สำหรับข้อมูลการบันทึกรายงานการเกิดอุบัติเหตุ โครงการได้บันทึกข้อมูลเป็นประจำวันทุกเดือน (รายละเอียดดังภาคผนวก จ14)

#### 4.2.6 ผลการติดตามตรวจสอบด้านเศรษฐกิจและสังคม

ผลการติดตามตรวจสอบด้านเศรษฐกิจและสังคมที่กำหนดให้โครงการรวบรวมข้อมูลการร้องเรียนจากการก่อสร้างโครงการ พร้อมผลการดำเนินการแก้ไขปัญหาและมาตรการที่กำหนดเพิ่มเติมเพื่อป้องกันการเกิดซ้ำ บริเวณพื้นที่โรงกลั่นน้ำมันไทยออยล์ ส่วนที่ 2 บริษัท ไทยออยล์ จำกัด (มหาชน) ระหว่างเดือนกรกฎาคม-ธันวาคม พ.ศ. 2568 พบว่าไม่มีข้อร้องเรียน

### 4.3 เปรียบเทียบผลการติดตามตรวจสอบระดับเสียงโดยทั่วไป

การเปรียบเทียบผลการติดตามตรวจสอบระดับเสียงโดยทั่วไป โครงการโรงกลั่นน้ำมันไทยออยล์ ส่วนที่ 2 ของ บริษัท ไทยออยล์ จำกัด (มหาชน) ระยะก่อสร้าง ระหว่างปี พ.ศ. 2565-2568 สรุปผลได้ดังตารางที่ 4-7 และรูปที่ 4-5 ถึง รูปที่ 4-8 โดยมีรายละเอียดดังนี้

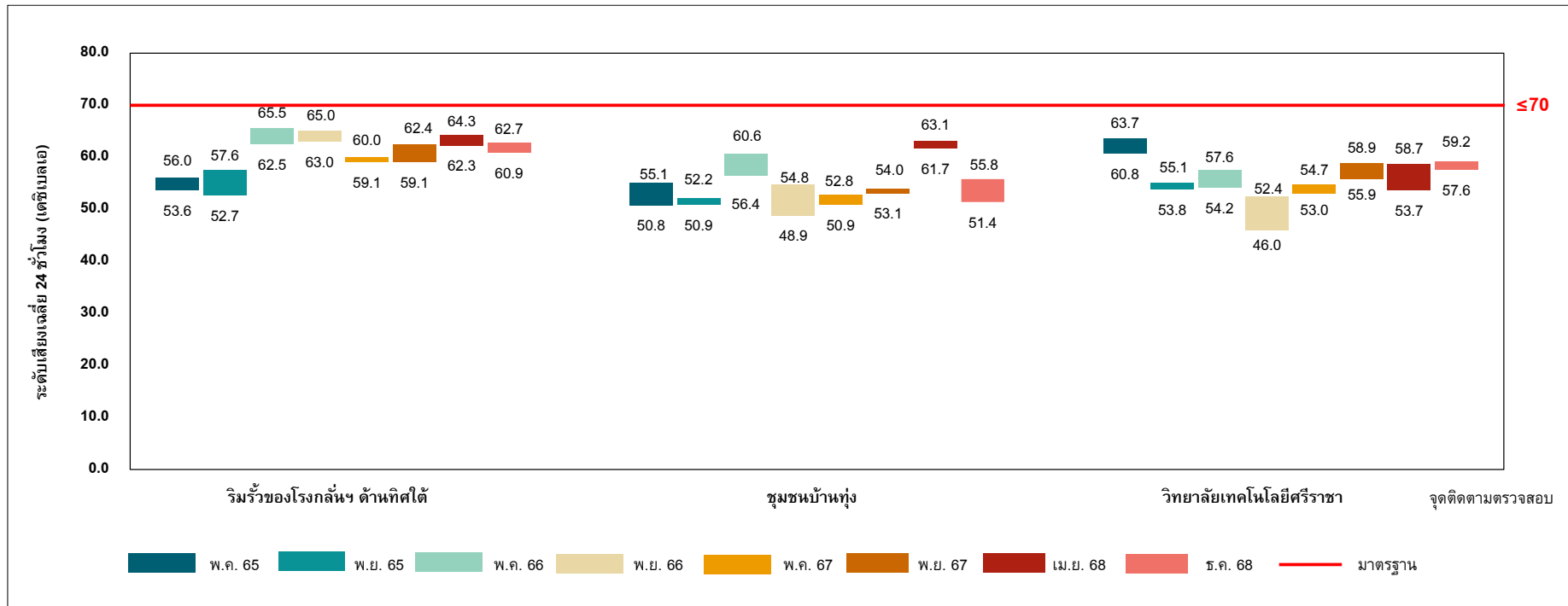
#### 1) ระดับเสียงโดยทั่วไป

- ผลการติดตามตรวจสอบระดับเสียงเฉลี่ย 24 ชั่วโมง ระยะก่อสร้าง ระหว่างปี พ.ศ. 2565-2568 พบว่า ผลการติดตามตรวจสอบระหว่างเดือนกรกฎาคม-ธันวาคม พ.ศ. 2568 ที่จุดติดตามตรวจสอบบริเวณริมรั้วของโรงกลั่นฯ ด้านทิศใต้ ชุมชนบ้านทุ่ง และบริเวณวิทยาลัยเทคโนโลยีศรีราชา มีแนวโน้มลดลง เมื่อเปรียบเทียบกับผลการติดตามตรวจสอบครั้งที่ผ่านๆ มา อย่างไรก็ตามผลการติดตามตรวจสอบทั้งหมดยังมีค่าอยู่ในมาตรฐานที่กำหนด
- ผลการติดตามตรวจสอบระดับเสียงกลางวันและกลางคืน ระยะก่อสร้าง ระหว่างปี พ.ศ. 2565-2568 พบว่า ผลการติดตามตรวจสอบระหว่างเดือนกรกฎาคม-ธันวาคม พ.ศ. 2568 ที่จุดติดตามตรวจสอบบริเวณริมรั้วของโรงกลั่นฯ มีค่าใกล้เคียงเดิมกับผลการติดตามตรวจสอบครั้งที่ผ่านๆ มา ขณะที่ด้านทิศใต้ ชุมชนบ้านทุ่งมีแนวโน้มลดลงเล็กน้อย และบริเวณวิทยาลัยเทคโนโลยีศรีราชามีแนวโน้มเพิ่มขึ้นเล็กน้อย เมื่อเปรียบเทียบกับผลการติดตามตรวจสอบครั้งที่ผ่านๆ มา อย่างไรก็ตามปัจจุบันยังไม่มีข้อกำหนดเกณฑ์มาตรฐานเพื่อควบคุม
- ผลการติดตามตรวจสอบระดับเสียงเปอร์เซ็นต์ไทม์ที่ 90 ระยะก่อสร้าง ระหว่างปี พ.ศ. 2565-2568 พบว่าผลการติดตามตรวจสอบระหว่างเดือนกรกฎาคม-ธันวาคม พ.ศ. 2568 จุดติดตามตรวจสอบบริเวณริมรั้วของโรงกลั่นฯ ด้านทิศใต้ ชุมชนบ้านทุ่ง และบริเวณวิทยาลัยเทคโนโลยีศรีราชา มีแนวโน้มลดลง เมื่อเปรียบเทียบกับผลการติดตามตรวจสอบครั้งที่ผ่านๆ มา โดยปัจจุบันยังไม่มีข้อกำหนดเกณฑ์มาตรฐานเพื่อควบคุม
- ผลการติดตามตรวจสอบระดับเสียงสูงสุด ระยะก่อสร้าง ระหว่างปี พ.ศ. 2565-2568 พบว่าผลการติดตามตรวจสอบระหว่างเดือนกรกฎาคม-ธันวาคม พ.ศ. 2568 จุดติดตามตรวจสอบบริเวณริมรั้วของโรงกลั่นฯ ด้านทิศใต้ แนวโน้มลดลง สำหรับบริเวณชุมชนบ้านทุ่ง และวิทยาลัยเทคโนโลยีศรีราชา มีแนวโน้มลดลงเล็กน้อย เมื่อเปรียบเทียบกับผลการติดตามตรวจสอบครั้งที่ผ่านๆ มา อย่างไรก็ตามผลการติดตามตรวจสอบทั้งหมดยังมีค่าอยู่ในมาตรฐานที่กำหนด

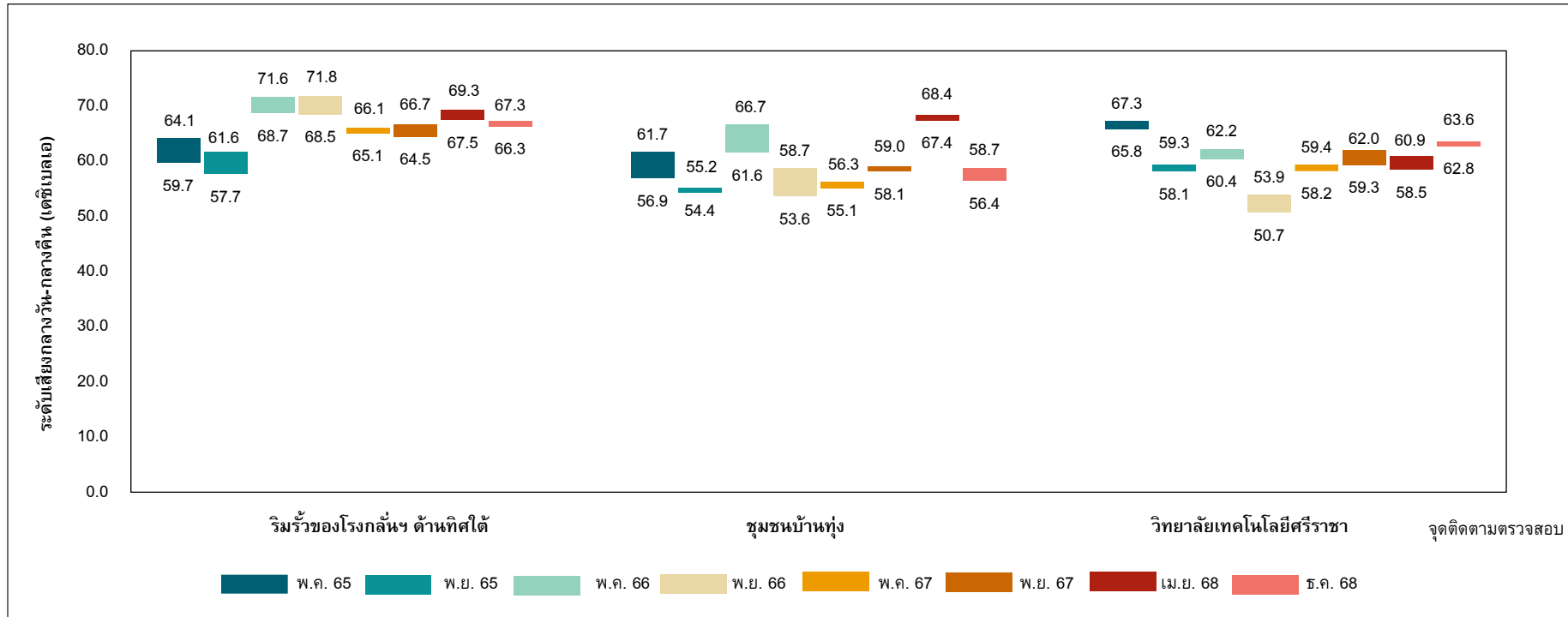
**ตารางที่ 4-7 เปรียบเทียบผลการติดตามตรวจสอบระดับเสียงโดยทั่วไป**  
**โครงการโรงกลั่นน้ำมันไทยออยล์ส่วนที่ 2 บริษัท ไทยออยล์ จำกัด (มหาชน) (ระยะก่อสร้าง)**  
**ระหว่างปี พ.ศ. 2565-2568**

จุดติดตามตรวจสอบ	เดือนที่ติดตามตรวจสอบ	ผลการติดตามตรวจสอบ			
		L <sub>Aeq</sub> 24 hours	L <sub>Adn</sub>	L <sub>A90</sub>	L <sub>Amax</sub>
1. บริเวณริมรั้วของโรงกลั่น ฯ ด้านทิศใต้	ระยะก่อสร้าง (พ.ค. 65)	53.6-56.0	59.7-64.1	45.8-55.4	77.4-86.2
	ระยะก่อสร้าง (พ.ย. 65)	52.7-57.6	57.7-61.6	45.6-57.7	75.2-81.4
	ระยะก่อสร้าง (พ.ค. 66)	62.5-65.5	68.7-71.6	56.8-66.6	75.4-94.9
	ระยะก่อสร้าง (พ.ย. 66)	63.0-65.0	68.5-71.8	60.7-64.7	83.2-91.1
	ระยะก่อสร้าง (พ.ค. 67)	59.1-60.0	65.1-66.1	57.8-59.6	72.9-84.7
	ระยะก่อสร้าง (พ.ย. 67)	59.1-62.4	64.5-66.7	50.6-61.8	78.5-83.0
	ระยะก่อสร้าง (เม.ย. 68)	62.3-64.3	67.5-69.3	58.7-67.9	81.2-90.4
	ระยะก่อสร้าง (ธ.ค. 68)	60.9-62.7	66.3-67.3	57.0-63.5	74.6-83.3
2. ชุมชนบ้านทุ่ง	ระยะก่อสร้าง (พ.ค. 65)	50.8-55.1	56.9-61.7	44.8-55.9	79.0-99.5
	ระยะก่อสร้าง (พ.ย. 65)	50.9-52.2	54.4-55.2	43.9-54.9	80.4-83.8
	ระยะก่อสร้าง (พ.ค. 66)	56.4-60.6	61.6-66.7	52.4-64.4	77.1-93.6
	ระยะก่อสร้าง (พ.ย. 66)	48.9-54.8	53.6-58.7	41.7-52.8	79.4-85.0
	ระยะก่อสร้าง (พ.ค. 67)	50.9-52.8	55.1-56.3	44.7-54.6	71.4-76.2
	ระยะก่อสร้าง (พ.ย. 67)	53.1-54.0	58.1-59.0	49.0-55.1	68.8-81.3
	ระยะก่อสร้าง (เม.ย. 68)	61.7-63.1	67.4-68.4	59.1-63.4	78.1-88.4
	ระยะก่อสร้าง (ธ.ค. 68)	51.4-55.8	56.4-58.7	47.8-58.5	60.9-74.7
3. วิทยาลัยเทคโนโลยีศรีราชา	ระยะก่อสร้าง (พ.ค. 65)	60.8-63.7	65.8-67.3	53.4-66.7	81.8-92.5
	ระยะก่อสร้าง (พ.ย. 65)	53.8-55.1	58.1-59.3	44.6-55.1	73.9-81.0
	ระยะก่อสร้าง (พ.ค. 66)	54.2-57.6	60.4-62.2	50.8-60.3	77.7-84.9
	ระยะก่อสร้าง (พ.ย. 66)	46.0-52.4	50.7-53.9	37.5-53.6	80.1-90.6
	ระยะก่อสร้าง (พ.ค. 67)	53.0-54.7	58.2-59.4	48.7-55.5	72.0-77.5
	ระยะก่อสร้าง (พ.ย. 67)	55.9-58.9	59.3-62.0	44.7-57.8	74.9-85.6
	ระยะก่อสร้าง (เม.ย. 68)	53.7-58.7	58.5-60.9	45.5-61.5	76.1-84.5
	ระยะก่อสร้าง (ธ.ค. 68)	57.6-59.2	62.8-63.6	54.5-60.5	72.1-83.1
มาตรฐาน <sup>1/</sup>		≤ 70	-	-	≤ 115
หน่วย		เดซิเบลเอ			

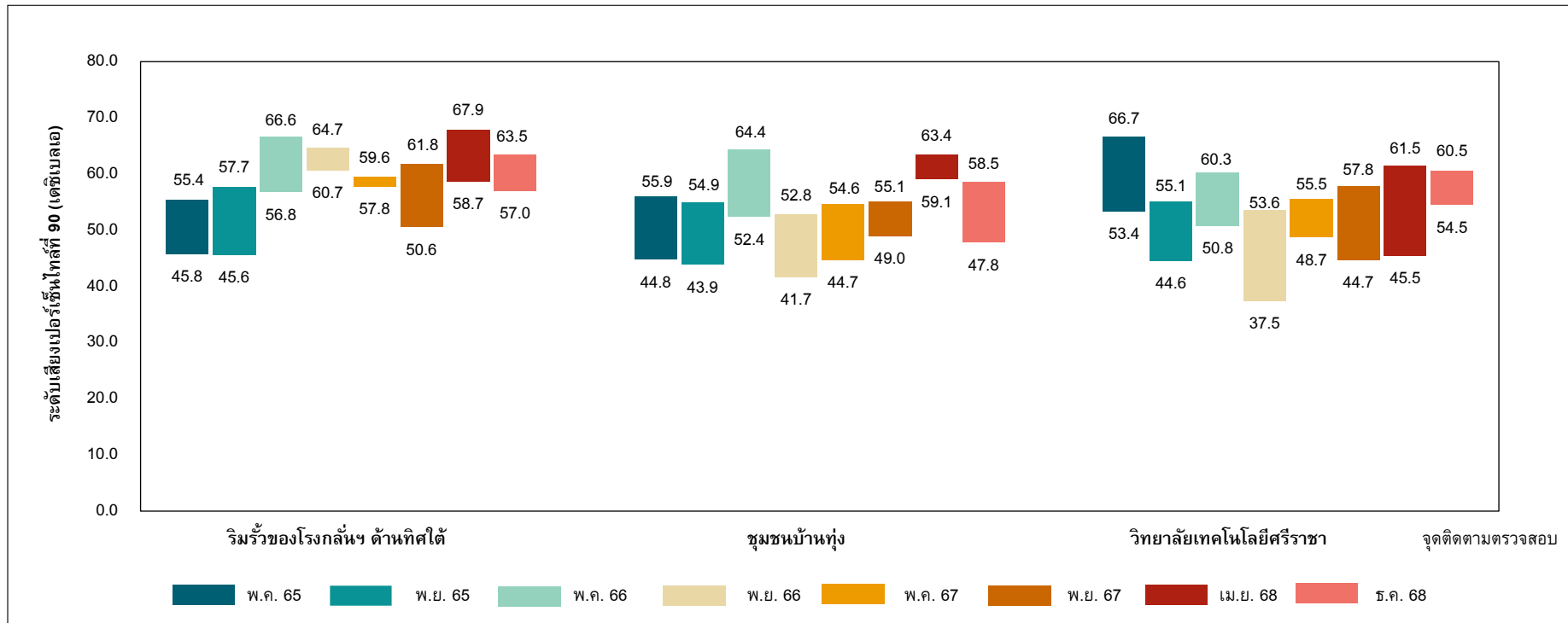
หมายเหตุ : <sup>1/</sup> ประกาศคณะกรรมการสิ่งแวดล้อมแห่งชาติ ฉบับที่ 15 (พ.ศ. 2540) เรื่อง กำหนดมาตรฐานระดับเสียงโดยทั่วไป  
ประกาศในราชกิจจานุเบกษา เล่ม 114 ตอนที่ 27 ง วันที่ 3 เมษายน พ.ศ. 2540



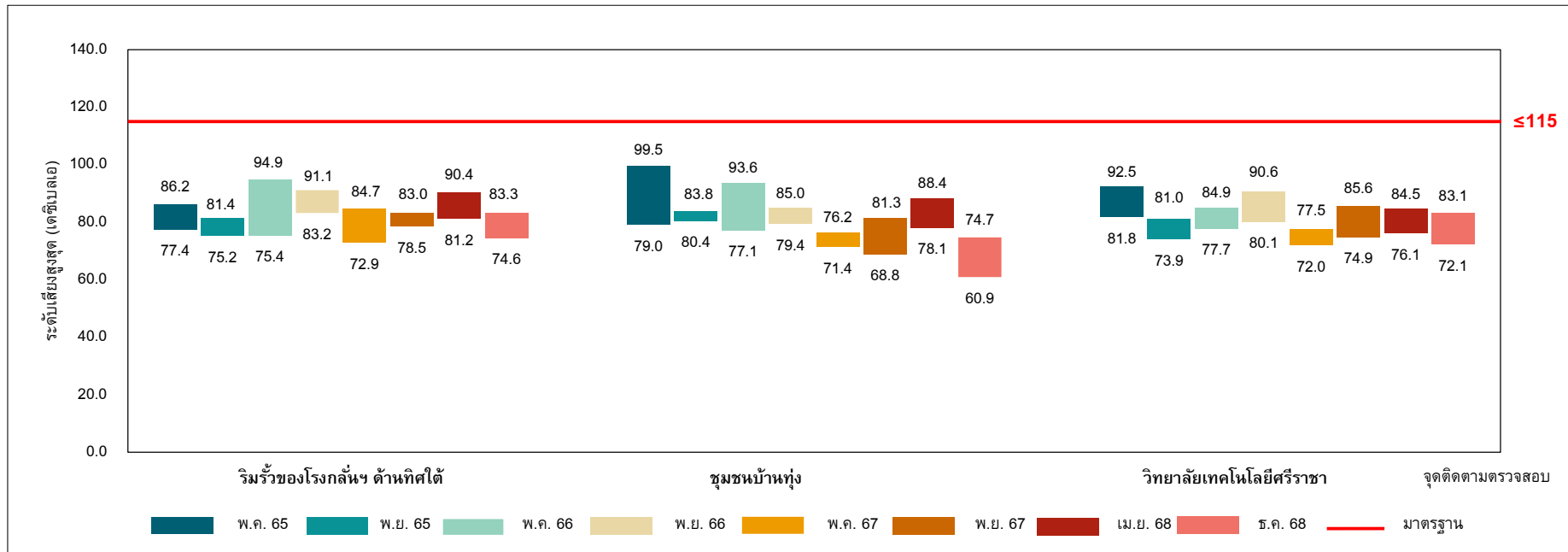
รูปที่ 4-5 เปรียบเทียบระดับเสียงเฉลี่ย 24 ชั่วโมง ระยะก่อสร้าง ระหว่างปี พ.ศ. 2565-2568



รูปที่ 4-6 เปรียบเทียบระดับเสียงกลางวันและกลางคืน ระยะก่อสร้าง ระหว่างปี พ.ศ. 2565-2568



รูปที่ 4-7 เปรียบเทียบระดับเสียงเปอร์เซ็นไทล์ที่ 90 ระยะก่อสร้าง ระหว่างปี พ.ศ. 2565-2568



รูปที่ 4-8 เปรียบเทียบระดับความเสี่ยงสูงสุด ระยะก่อสร้าง ระหว่างปี พ.ศ. 2565-2568